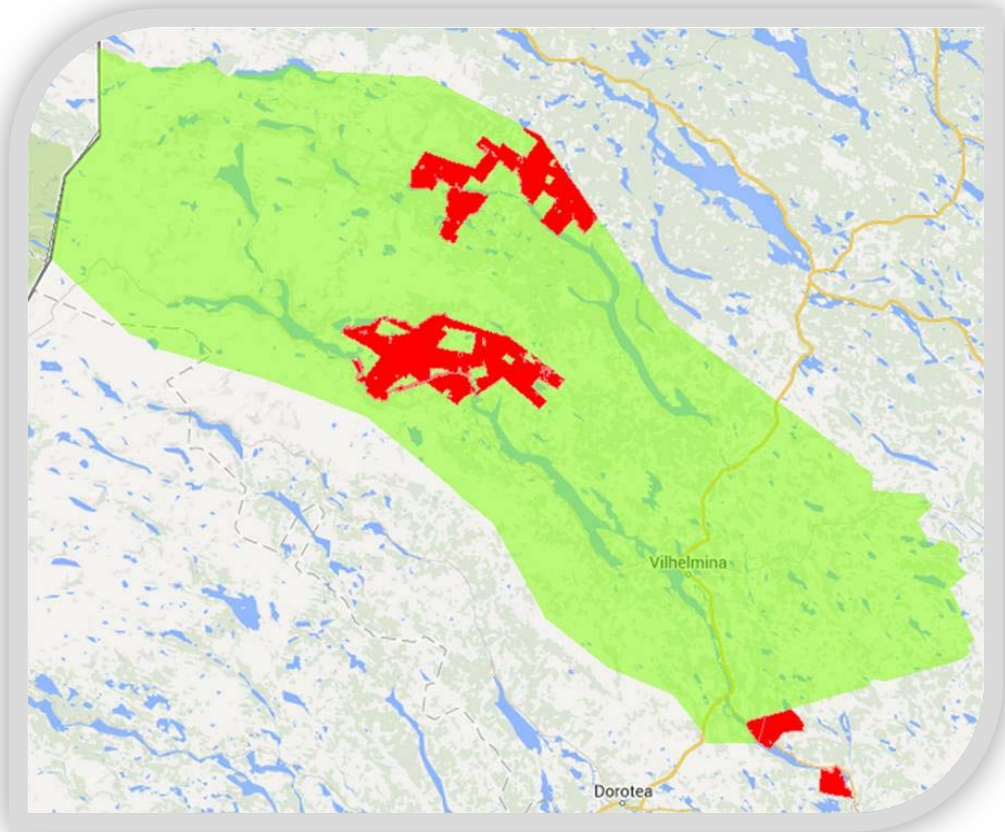


## Vilhelmina Övre Allmänningsskog

- En analys av närbo- och utbodelägarnas delaktighet



Authors: Mahesh Poudyal, Stefan Sandström, Gun Lidestav, Solveig Berg Lejon

Report No.5 2013  
Work Package 5

Date November 2013

Authors: Mahesh Poudyal, Stefan Sandström, Gun Lidestav, Solveig Berg  
Lejon

Partner organization: Swedish University of Agricultural Sciences

Photographs

Illustrations: Stefan Sandström and Mahesh Poudyal

Corresponding author: [gun.lidestav@slu.se](mailto:gun.lidestav@slu.se)

<http://www.baltic-landscape.net>

## Innehållsförteckning

Förord.....	1
Inledning .....	2
<b>Utförande</b> .....	4
<b>Datainsamling och undersökning</b> .....	4
Datainmatning och analys.....	5
<b>Resultat</b> .....	6
<b>Sammanfattning och historisk analys</b> .....	6
Sammanfattning av enkätsvaren .....	16
Delaktighet i och nyttjande av VÖA.....	16
Nackdelar med VÖA .....	18
Hur VÖA bidrar till bygden .....	19
Förvaltningen av VÖA .....	22
Delaktighet och engagemang i VÖA .....	24
Information från/om VÖA .....	29
Förvärv av fastigheter med delägarrätt i VÖA .....	31
Egen verksamhet på fastigheten .....	32
<b>Diskussion och slutsatser</b> .....	33
<b>Delägarna i VÖA</b> .....	33
Delaktighet och åsikter om VÖA.....	34
VÖA, styrning och delärogagemang.....	37
Slutsatser.....	39
Referenser.....	41

Bilaga 1 Missiv

Bilaga 2 Frågeformulär

## Förord

Inom ramen för projektet *Baltic Landscape - innovative approaches towards sustainable forested landscapes* inleddes under våren 2012 ett samarbete mellan forskare på SLU och styrelsen för Vilhelmina övre allmänningskog (VÖA) med syftet att öka delägarnas delaktighet och nöjdhet genom förbättrad kommunikation mellan styrelse/förvaltning och delägarna. Kunskapen om allmänningens verksamhet, deltagandet och engagemanget på stämmorna har nämligen avtagit med åren. En bidragande orsak antas vara att allt färre delägare bor på delägarfastigheterna eller inom Vilhelmina kommun. Att hitta nya sätt att informera och kommunicera är därför angeläget. Som ett led i det arbetet genomfördes en delägarundersökning under sommaren och hösten 2012.

Undersökningsdesign och frågeformulär har utformats av forskarna i dialog med styrelse och personal för VÖA, men också med tanke på jämförelser med redan genomförda studier i andra allmänningsskogar. Under analysarbetets gång har diskussioner förts med styrelse och skogvaktare avseende vilka frågeställningar som ansetts mest angelägna att undersöka närmare. En första resultatpresentation genomfördes i samband med allmänningsstämman i december 2012, varvid framkom önskemål om en jämförande analys av närboende och utboende delägare. Vid stämman beslöts även att ett allmänt informationsmöte skulle hållas så snart som närbo/utbo-analysen samt en historisk verksamhetsanalys slutförts (vilket också skett den 19 september 2013). Ett preliminärt material presenterades för styrelsen i april 2013. Efter ytterligare bearbetningar kan nu resultatet av delägarundersökningen och verksamhetsanalysen presenteras i föreliggande rapport.

Vår förhoppning är att det gemensamma arbetet med rapporten, där såväl styrelsen som delägare bidragit, ska bidra till ökat intresse, engagemang och kunskap på alla nivåer. Rapporten i sin helhet, liksom ett sammandrag (4-sidigt faktablad) kommer att finnas tillgänglig via VÖA:s hemsida. Faktabladet kommer även att skickas i ett personligt brev till de delägare som medverkat i delägarundersökningen. Vidare kommer ett kommunikationsverktyg i form av ett GIS (kartskikt) med historiska och aktuella kartor över allmanningen samt med information om vandringsleder och rastkojor att finnas tillgängliga för nerladdning.

Umeå i november 2013

## Inledning

Tillkomsten av de nuvarande svenska allmänningskogarna (och besparingskogarna) inleddes under slutet av 1800-talet eftersom det uppstått oönskade effekter i efterdyningarna av avvittringen och skapandet av privata fastigheter (Holmgren et al. 2010; Nylund 2009). Genom att avsätta allmänningskogar ville staten förhindra att skogsbolagen skulle kunna genomföra storskaliga uppköp av bondeskog, vilket därmed kunde leda till ett ohållbart utnyttjande av skogsmarken och var till nackdel för bönderna. Staten ville också förbättra den lokala ekonomin och skapa en stabil bas för beskattning, samt trygga den fortsatta existensen av en oberoende bondeklass (Carlsson 1997, 1999; Holmgren et al. 2010). Idag finns det i Sverige totalt 33 allmänningskogar/besparingskogar, vilka omfattar drygt 0,5 miljoner hektar produktiv skogsmark och ägs av cirka 25000 enskilda skogsägare som också har privata fastigheter i närheten.

Till skillnad från andra allmänningskogar är de svenska organiserade på ett sådant sätt, att de skiften (eller andelar) som ingår i allmanningen är privatägda, medan förvaltningen sköts gemensamt av ägarna. Detta gör de svenska allmänningskogarna annorlunda och därmed intressanta att studera jämfört med allmänningskogar i många andra länder. Där tenderar allmanningarna istället att antingen ägas och förvaltas gemensamt eller förvaltas gemensamt medan ägandet faller på staten eller lokala myndigheter (McKean 1992, 1998). Dessutom är delägandet i de svenska allmänningskogarna bundet till det privata markinnehavet och kan därför inte ägas eller säljas separat. Däremot kan allmänningsandelarna överlåtas och då oftast till familjemedlemmar genom t.ex. arv. En andel kan också säljas tillsammans med det tillhörande privata innehavet, vilket även gör det möjligt för utomstående att få tillgång till en allmanning. Om en delägare flyttar från området (exv. kommunen) kommer denne ändå att behålla andelarna i allmanningen, så länge som den tillhörande privata fastigheten inte avyttras. Även här skiljer sig de svenska allmanningarna från andra allmanningar. Där är ett av de primära kraven för ett delägarskap i en allmanning, en långsiktig kontakt med eller ett boende i det lokala området där allmanningen är belägen. Om man flyttar bort från området förlorar man också sina rättigheter till allmanningen även om man fortfarande äger den privata fastigheten som ger delägarrätt (McKean 1992; Ostrom 1990). Dessutom kan företag, kyrkan och den svenska staten äga andelar i de svenska allmänningskogarna.(Carlsson 1997).

En av de viktigaste förutsättningarna för framgång för alla typer av samägda/samförvaltade resurser är delägarnas delaktighet i ledning, styrning, beslutsfattande och nyttjandet av de gemensamma resurserna. Trots detta har tidigare studier av några av de svenska allmänningsskogarna inte bara pekat på den minskande roll delägarna har när det gäller styrningen (dvs. "beslutanderätten") av deras allmänningar (Stenman 2009), utan de har också pekat på det faktum att delägarna i svenska allmänningsskogar inte behöver göra egna insatser för att få ta del av förmånerna från delägandet (Carlsson 1997).

Mot denna bakgrund framstår en fördjupad studie av de svenska allmänningsskogarnas delägars engagemang i förvaltningen/styrningen av allmänningarna som relevant.

Det är också angeläget att studera förvaltningsmodellen och organisationen för att förstå varför vissa allmänningar är mer framgångsrika än andra. Resultaten från en tidigare studie har visat att även om de närboende delägarna i allmänhet verkar vara nöjda med hur deras allmänning styrs/förvaltas, så är deras deltagande i ledning, styrning och beslutsfattande ändå lågt (Lidestav et al. 2013). Dessutom kan det konstateras att kvinnors deltagande inom olika områden (användning, beslutsfattande, vinstdelning) är avsevärt lägre i jämförelse med männens.

Sammanfattningsvis visar tidigare forskning ett behov av att stimulera delaktighet bland befintliga delägare i dessa allmänningsskogar för att de verkligen ska kunna bli reella deltagarbaserade skogsförvaltningsorganisationer.

I den här rapporten presenteras exemplet Vilhelmina övre allmänningsskog (VÖA) belägen i Västerbottens län, Sverige. Avsikten var att försöka kartlägga delägarnas delaktighet och uppfattningar om sin allmänningsskog samt bedöma deras engagemang i förvaltningen/styrningen av det gemensamma markområdet.

VÖA är en av de stora allmänningsskogarna både vad gäller areal skogsmark och antalet delägare. Men det är också en allmänning där deltagandet bland delägarna, särskilt i styrning och beslutsfattande (genom stämmorna, som hålls två gånger om året), är bland de lägsta. Därför är VÖA ett bra exempel för att studera delägarnas uppenbara frånvaro från förvaltning och ledning. I denna rapport fokuseras det särskilt på en jämförande studie mellan närboende och utboende delägare (dvs. de som bor inom Vilhelmina kommun respektive de som bor utanför), för att kunna utvärdera betydelsen av delägarens hemvist när det gäller engagemanget kring den gemensamma allmänningsskogen.

Rapporten är uppdelad enligt följande: I nästa avsnitt beskrivs de metoder som används i studien. Därefter följer resultaten uppdelat i två huvuddelar - (i) Sammanfattningen av den historiska analysen, och (ii) Resultatet från analysen av data från enkätundersökningen. Därefter diskuterar vi våra resultat och presenterar några viktiga slutsatser av vår studie.

## Utförande

### Datainsamling och undersökning

För att kunna sätta dagens situation i en historisk kontext, har årsrapporterna från VÖA mellan åren 1952 och 2011 studerats. Speciellt gäller det förändring över tid för allmänningsskogens verksamhet, organisation, den typiska delägaren och delägarfastigheten. Den historiska analysen har kompletterats med ett antal rapporter som behandlar olika delar av VÖA. Ytterligare information har erhållits muntligen från styrelsen för VÖA och från anställd personal.

Enkätstudien riktades till samtliga delägare i VÖA. Frågeformuläret som togs fram för studien (se bilaga) baseras på det som använts i tidigare studier av allmänningsskogar i Sverige (Holmgren 2009, Lidestav et al. 2013) med vissa ändringar för att kunna inkludera utbodelägare.

Frågeformuläret bestod av fyra delar: (i) Information om delägarna t.ex. kön, hemvist, utbildningsnivå och yrke. (ii) Delägarrens tankar kring fördelar och nackdelar som VÖA ger delägaren och synen på förvaltningen av den gemensamma allmänningsskogen. (iii) Delägarnas åsikter om förvaltningen av VÖA och vad de har för kunskap om och/eller kontakt med VÖA:s styrelse. Avsnittet behandlade också informationsflödet från VÖA till delägarna.

(iv) Information om hur delägarna förvärvat sin fastighet med delägarrätt i allmänningen och hur aktiva de är i förvaltningen av skogen på sin privata delägarfastighet.

Frågeformuläret skickades i maj 2012 med post till samtliga delägare i VÖA och en påminnelse i form av ett vykort tre veckor senare. Sedan frågeformuläret skickats ut och ett antal öppnade kuvert började komma i retur, uppdagades det att VÖA:s adressregister endast delvis uppdaterats under de senaste 20 åren. Därför tog VÖA:s styrelse fram ett nytt och uppdaterat adressregister över delägarna. Det ursprungliga

och nya adressregistret jämfördes och ett frågeformulär skickades ut till de delägare som inte var med i första brevutskicket.

Efter påminnelsen hade 345 ifyllda frågeformulär kommit in. Det innebär att 38 % av delägarna i VÖA svarat på enkäten och att minst ett svar inkommit från 51 % av delägarfastigheterna.

Att lite drygt hälften av delägarfastigheterna är representerade beror på att flera fastigheter har fler än en ägare och därmed fler allmäningsdelägare. Det räcker således med att en av delägarna svarar på enkäten för att delägarfastigheten ska bli representerad i materialet. Det innebar också att det ofta kom flera svar från en och samma delägarfastighet.

## **Datamätning och analys**

Data från frågeformuläret registrerades i en Access-databas. De inkomna svaren har registrerats på svenska och har endast översatts (till engelska) när så erfordrats under analyserna. De statistiska analyserna genomfördes i Excel och STATA 12 och resultaten som presenteras i rapporten har främst erhållits med hjälp STATA 12.

Som tidigare nämnts har fokus för denna rapport legat på skillnaderna mellan de närboende och utboende delägarna i VÖA. Med närboende delägare menas delägare som bor inom Vilhelmina kommun och utboende delägare avser boende utanför Vilhelmina kommun.

Skillnader har särskilt noterats vad gäller närbo- och utbodelägarnas nyttor från den gemensamma skogen, deras uppfattning om för- och nackdelar med allmänningen och deras delaktighet i förvaltningen och styrningen av densamma, vilket även inkluderar förhållandet till VÖA:s styrelse. För att mäta skillnaderna i svar mellan när- och utboende delägare tillämpades sk. chi-square test för att kvantifiera den statistiska signifikansen av skillnaderna.

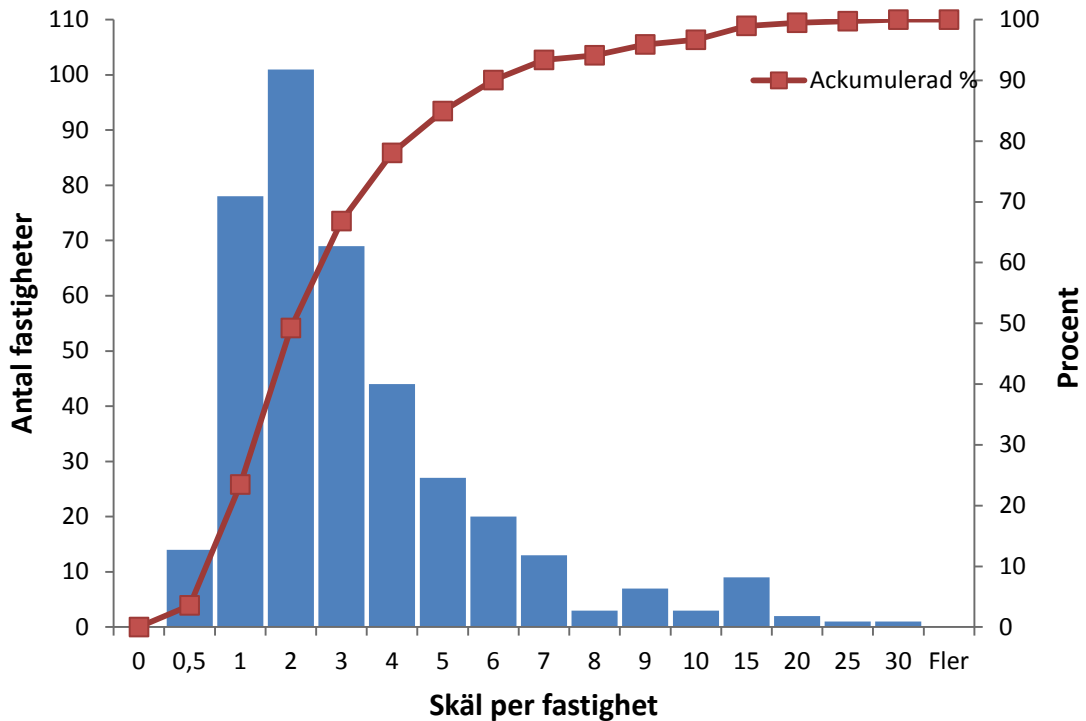


# Resultat

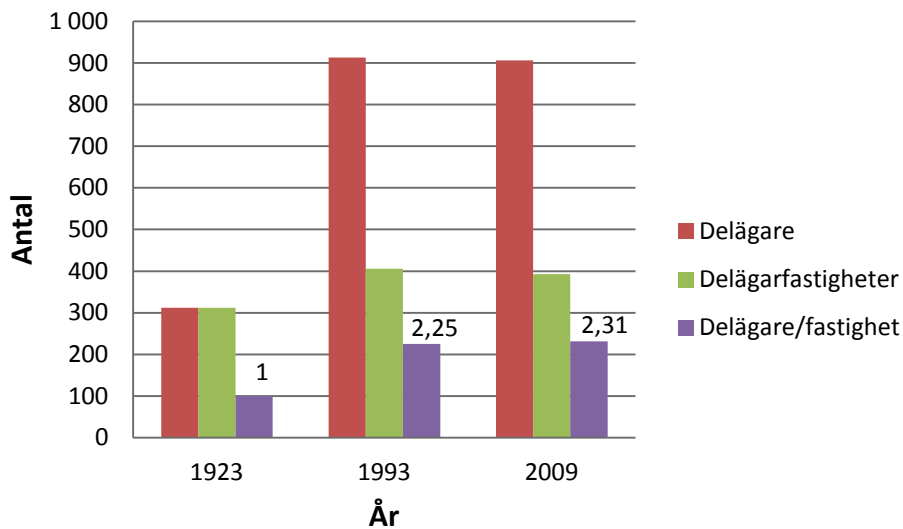
## Sammanfattning och historisk analys

Mellan 1861 och 1918 avsattes 33 allmänningsskogar i Sverige från Dalarnas län i söder till Norrbottens län i norr (Liljenäs 1982). Vilhelmina övre allmänningsskog bildades 1917 i samband med den då pågående avvittringen. Syftet med avvittringen var att skilja den privatägda marken från statens mark, men istället för att tilldela skogsanslaget till respektive fastighetsägare användes hälften av detta till att skapa en gemensam allmänningsskog. Syftet med allmänningsskogen var dels att förhindra att skogen skulle komma i skogsbolagens ägo, dels att skogen var tänkt ge ett varaktigt stöd åt den jordbrukande befolkningen. Till skillnad från allmänningsskogarna i Dalarnas och Norrbottens län så avsattes allmänningsskogarna i Västerbottens län mot fastighetsägarnas vilja (Liljenäs 1982). Av mötesprotokollen framgår att motståndet framför allt drevs av de stora skogsbolagen. Till en början berördes 312 fastigheter med ett sammanlagt skattetal om 20  $\frac{3}{8}$  mantal, vilket motsvarades av en skattesats som uppgick till 1304 skäl. Ett mantal är inte en arealenhet utan mer ett mått på avkastningsförmågan. I äldre skattläggningar motsvarade ett mantal 64 skälsland dvs. ett mantal åkermark krävde 64 skäl utsäde (1 skäl = 18,325 liter) Det historiska skältalet ligger ännu idag till grund för fördelningen av rättigheter och utdelningar inom VÖA (figur 1).

Dagens situation visar att de flesta delägarfastigheterna består av ett till tre skäl med motsvarande andel i rösträtt och utdelning. Även om allmänningens mantal legat fast så har delägarfastigheterna kunnat förändras, liksom även antalet delägare per delägarfastighet. Som tidigare nämnts fanns det 312 delägarfastigheter 1923. De ägdes av lika många delägare dvs. i genomsnitt en ägare per fastighet (figur 2). När allmänningen gjorde en analys av ägarförhållandena 1993 (Troéng 1995) hade antalet delägarfastigheter ökat till 406 medan antalet delägare ökat till 913, dvs. i genomsnitt 2,25 ägare per delägarfastighet.

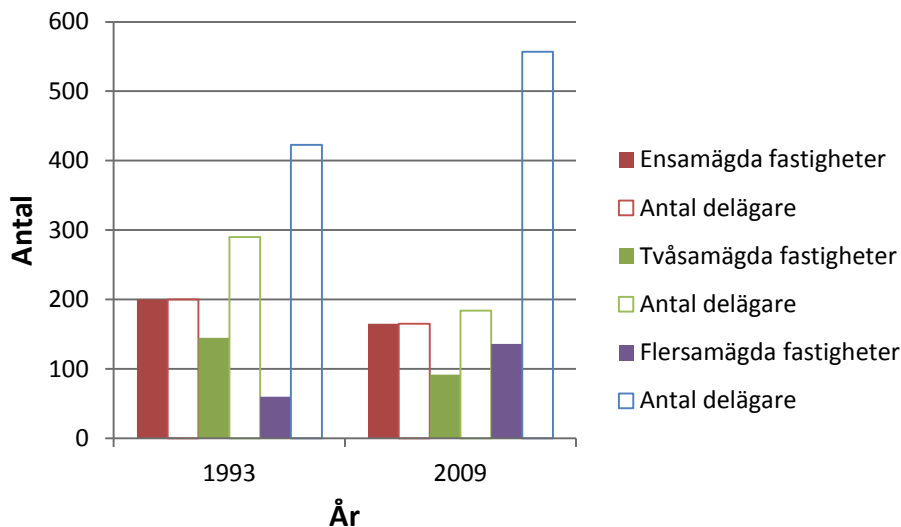


**Figur 1:** Antal fastigheter ingående i Vilhelmina övre allmänningsskog 2012 fördelat på hur många "skäl" varje fastighet har. Den ackumulerade procenten lägger successivt ihop delfrekvenserna från varje stapel.



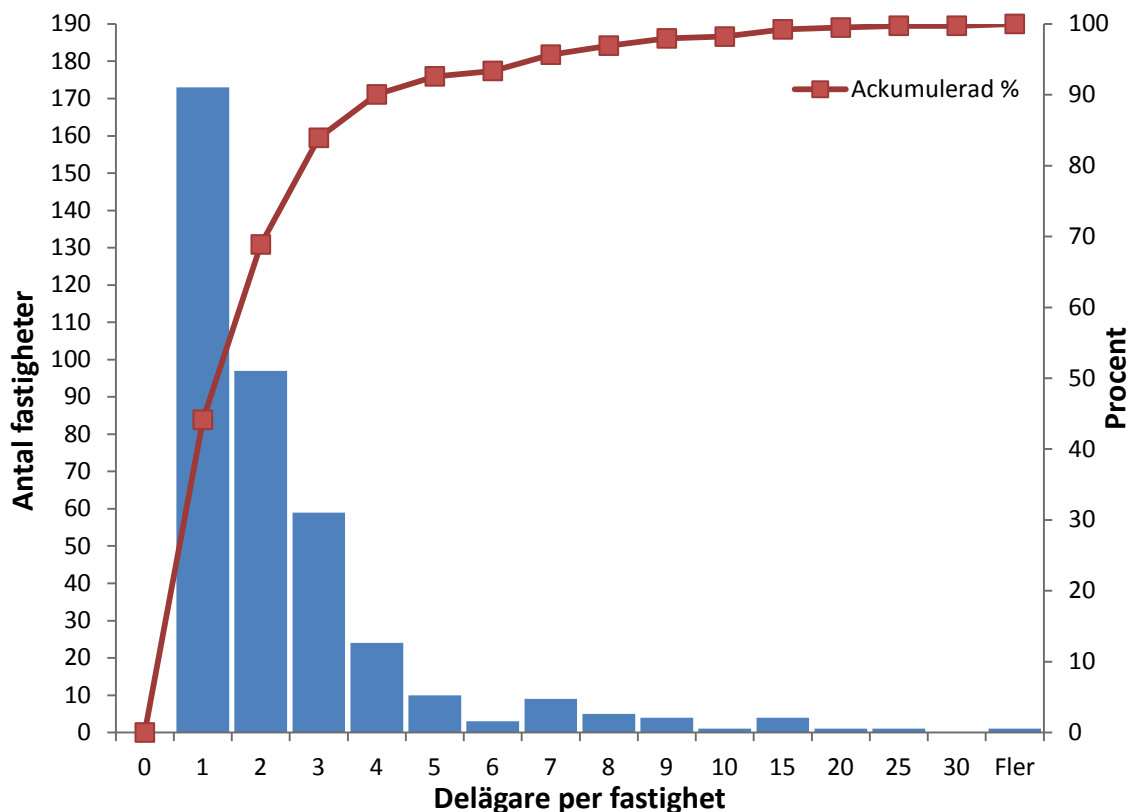
**Figur 2:** Förändringen av antalet delägarfastigheter och antalet delägare över tid. Den lila stapeln visar antalet delägare per fastighet, vilket också visas ovanför samma stapel.

Då befarades att ökningen skulle fortgå, men prognosen infriades inte. Antalet fastigheter började istället sjunka något, liksom även antalet delägare. År 2009 fanns det 393 delägarfastigheter och 906 delägare, vilket är jämförbart med situationen 1993. Under perioden skedde däremot förändringar i antalet delägare per fastighet (figur 3).



**Figur 3:** Förändringen av ägarstrukturen för delägarfastigheter i VÖA mellan 1993 och 2009. Fylld stapel visar antalet fastigheter med en, två eller flera delägare medan ej fylld stapel visar det faktiska antalet delägare för varje kategori.

Antalet fastigheter med en registrerad ägare uppgick 1993 till 200, c:a 145 fastigheter hade två registrerade ägare och 60 fastigheter uppvisade tre eller fler ägare. År 2009 hade antalet ensamägda fastigheter sjunkit till 165 stycken. Fastigheter med två ägare hade sjunkit till 92. Samtidigt hade antalet fastigheter med tre eller fler ägare ökat till 136 stycken. Den senare kategorin representeras enligt gällande reglemente av en ställföreträdare. Antalet delägare vars fastighet ska representeras av en ställföreträdare har alltså ökat från 423 (46 % av alla delägare) år 1993 till 557 (61,5 % av alla delägare) år 2009 (figur 3). Förhållandet var detsamma 2012 (figur 4). Även om de flesta fastigheter ägs av en, två eller tre personer så visar vår undersökning samtidigt att antalet delägare i flersamägda fastigheter kan variera kraftigt och i många fall nå relativt höga nivåer.



**Figur 4:** Antal fastigheter ingående i Vilhelmina övre allmänningsskog 2012 fördelat på hur många delägare varje fastighet har. Den ackumulerade procenten lägger successivt ihop delfrekvenserna från varje stapel.

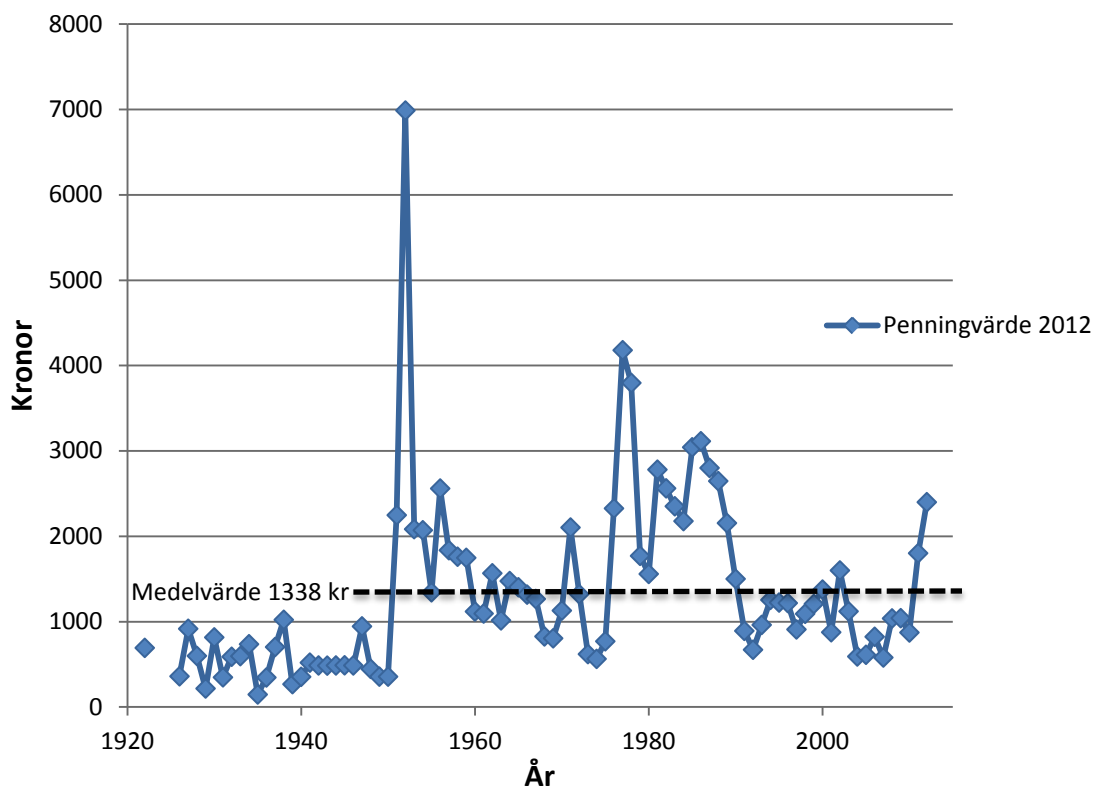
En annan förändring över tid som kan uppmärksammas är andelen utbodelägare. Nära hälften av Sveriges alla allmänningsskögsdelägare är idag utbodelägare. Motsvarande nationella siffrorna är jämförbara med situationen i VÖA. I årsrapporterna nämns dock inget om utbodelägandet förrän man 2000 uppmärksammar att allmanningen då fått sin första delägare från utlandet (Tyskland). Till en början förvaltades allmanningen av Domänverket som därigenom ansvarade för både tillsyn och skötsel (Tidström 1997) och 1917-1932 tillhörde allmanningen Malgomajs revir. Efter att Domänverket omorganiserats hamnade allmanningen under Vilhelmina revir 1933-1938. I och med den nya allmänningsskogsloven 1938 ändrades förhållandena så att Skogsvårdsstyrelsen övertog tillsynen av allmanningen medan allmanningen själva ansvarade för skötseln (skogsbruket m.m.). Detta förfarande gällde fram till och med 1954 då en ny allmänningsskogslov återigen ändrade förhållandena så att allmanningen själva fick ansvar för både tillsyn och skötsel.

Sammantaget kan man därför säga att förvaltningen successivt överförts från statlig kontroll till allmänningens delägare. Allmänningen har alltid representerats av en styrelse, som före 1954 bestod av två ledamöter från Fatmomakke-delen och en från Dikanäs-delen.

Efter 1954 utökades styrelsen med en person från vardera delar så att styrelsen idag omfattar fem personer. Allmänningstämman hålls två gånger per år, i juni respektive december. Däremellan har styrelsen ett antal möten. Före 1953 fanns ingen fast anställd personal, men någon eller några av allmänningens delägare har förmodligen fungerat som skogvaktare. Domänverket skötte som nämnts tidigare skogsbruket medan länsstyrelsen ansvarade för den administrativa förvaltningen av allmänningen. Efter den nya allmänningsslagen 1952 blev allmänningsslagarna själva ansvariga för skogsbruket och i och med lagen skyldiga att anställa utbildad skogsförvaltare. En sådan anställdes också 1955. Under åren tillkom ytterligare tjänster och 1963 anställdes en skogvaktare, 1989 anställdes en ekonomi- och administratörsansvarig och 1994 anställdes en person som fungerade som arbetsledare m.m. Detta förhållande fortsatte fram till och med 2001 då alla tjänster avvecklades utom den för ekonomi och administration. Åren 2002-2007 anlätades istället Norrskog för att tillhandahålla alla skogliga tjänster. Men allmänningen var missnöjd med arrangemanget och anställde 2008 återigen en skogvaktare för att driva skogsförvaltningen i egen regi.

Eftersom allmänningen fram till och med 1952 styrdes helt utom allmänningsslagarnas kontroll finns det heller inga årsrapporter före 1952. Studien tar därför sitt avstamp i årsrapporten för 1952. Det har alltid bedrivits skogsbruk inom allmänningens gränser, liksom även jakt, fiske och utarrendering av exv. stugtomter, men formerna har däremot ändrats över tid. Det har även sätten att redovisa aktiviteterna gjorts vilket därför försvårat arbetet med att göra direkta jämförelser över tid. Det är trots allt möjligt att utläsa vissa förändringar över tid.

En av de få faktorer som varit möjlig att jämföra under hela tidsperioden (1922 – 2012) är utdelningen per skäl (figur 5). Utdelningen kan ses som ett direkt mått på allmänningens aktivitet även om den givetvis påverkats starkt av konjunktursvängningar och andra yttre faktorer. De faktiska utdelningarna har räknats om till 2012 års penningvärde för att få jämförbara värden.



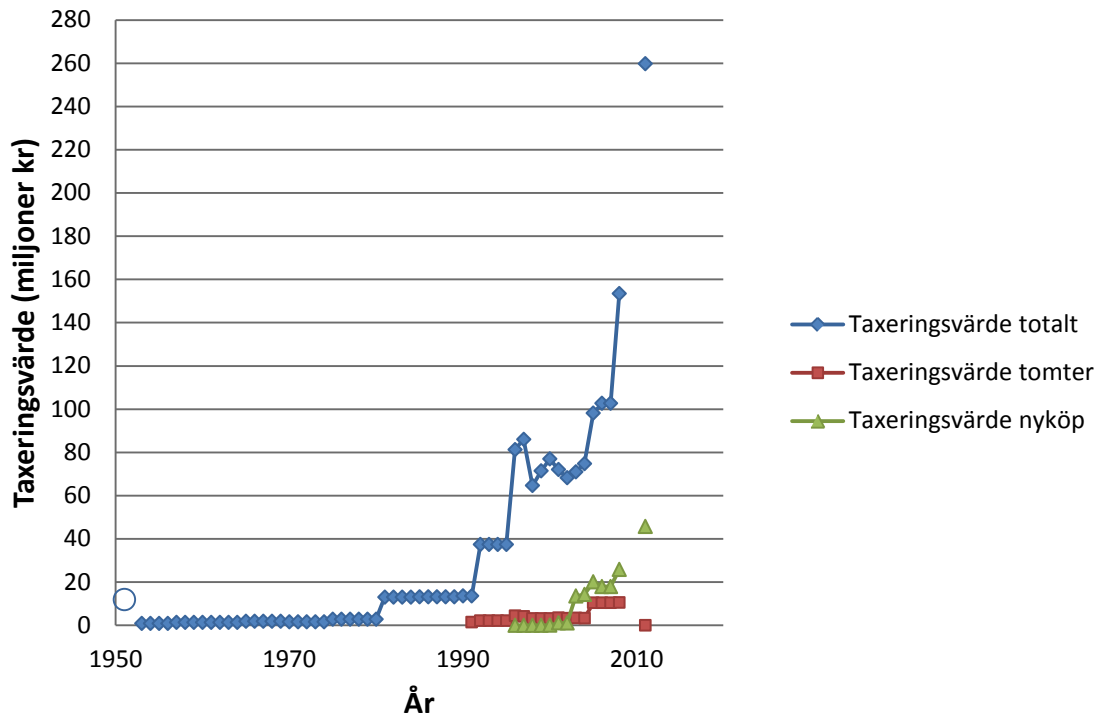
**Figur 5:** Utdelningen per skäl för enskilda år omräknat till 2012 års penningvärde. Medelvärdet för hela perioden är markerat med en svart streckad linje.

Resultaten visar att utdelningen per skäl i genomsnitt är 1338 kr omräknat i 2012 års penningvärde och att det har varit stora svängningar i utdelningens storlek. Fram till 1950 var utdelningen jämförelsevis låg för att under 50-talet öka kraftigt med en aldrig överträffad topp år 1953 med 7000 kr per skäl.

Utdelningen sjunker sedan långsamt för att återigen stiga i slutet av 70-talet, varefter det är förhållandevis höga utdelningar fram till 1990. Därefter följer återigen en period av relativt låga utdelningar tills man under de senaste åren åter kan se att utdelningarna ökar.

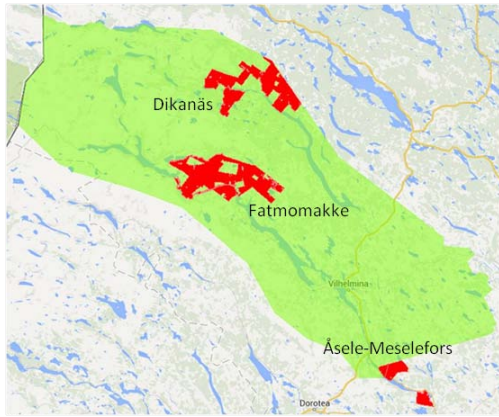
En annan jämförbar faktor över tid är taxeringsvärdet (figur 6). Taxeringsvärdet har visserligen redovisats på olika sätt, bland annat har arrendetomterna haft ett sätt taxeringsvärde under en period. Idag är taxeringsvärdet för dessa sätt till 0 kr. Taxeringsvärdet har i redovisat värde ökat närmast exponentiellt sedan 90-talet och nådde totalt vid den senaste årsrapporten (2011) närmare 260 miljoner kronor - att

jämföra med 1952 års redovisade 860 tusen kronor. Även om 1952 års värde räknas om i dagens penningvärde (12 miljoner kronor) visar siffrorna på en mycket kraftig värdestegring.



**Figur 6:** Redovisade taxeringsvärden i årsrapporterna för VÖA fördelade på totalt taxeringsvärde, taxeringsvärdet för tomter samt taxeringsvärdet på nya markinköp utanför VÖA:s ursprungliga markområde. Blå cirkel visar 1952 års totala taxeringsvärde uppräknat till 2012 års penningvärde.

Skogsbruket är och har alltid varit kärnverksamheten inom VÖA. Allmänningens skogsmark är fördelad på de tre områdena Dikanäs (c:a 21 000 ha), Fatmomakke (c:a 29 000 ha) och Åsele-Meselefors (c:a 6 500 ha), (figur 7).



**Figur 7:** Vilhelmina övre allmanningsskog med dess tre delområden.

Totalt omfattar allmanningen c:a 56 500 ha, varav 40 000 ha räknas som produktiv skogsmark med ett virkesförråd på c:a 2 500 000 m<sup>3</sup>sk. Tillväxten är c:a 60 000 m<sup>3</sup>sk/år, medan virkesuttaget är c:a 15 000 m<sup>3</sup>fub/år. Virkesuttaget är alltså en fjärdedel av tillväxten, vilket även ligger i linje med det gällande beslut som allmänningsdelägarna fattat. Virkesuttagets storlek innebär därmed att volymen skog inom allmanningens gränser ökar för varje år.

Det har inte varit möjligt att sammanställa jämförande avverkningsvolym över tid eftersom redovisningsförfarandet varierat alltför mycket. Under perioden 1952-1990 redovisas avverkningarna som utstämplat, poster sålda m<sup>3</sup>, underhands/småposter och i egen regi alternativt genom Skogsstation. För åren 1991-2010 redovisas avverknings som slutavverkningar och bokförd virkesvolym och fr.o.m. 2011 enbart som slutavverkning. Utifrån de redovisade avverkningsvolymerna har en sammanställning gjorts av sålda poster i m<sup>3</sup> för åren 1952-1990, vilket ger en genomsnittlig avverkningsvolym om 17570 m<sup>3</sup>. Eftersom detta värde ligger nära det som redovisas idag kan man anta att skogen avverkats i en relativt jämn takt sedan 1950-talet.

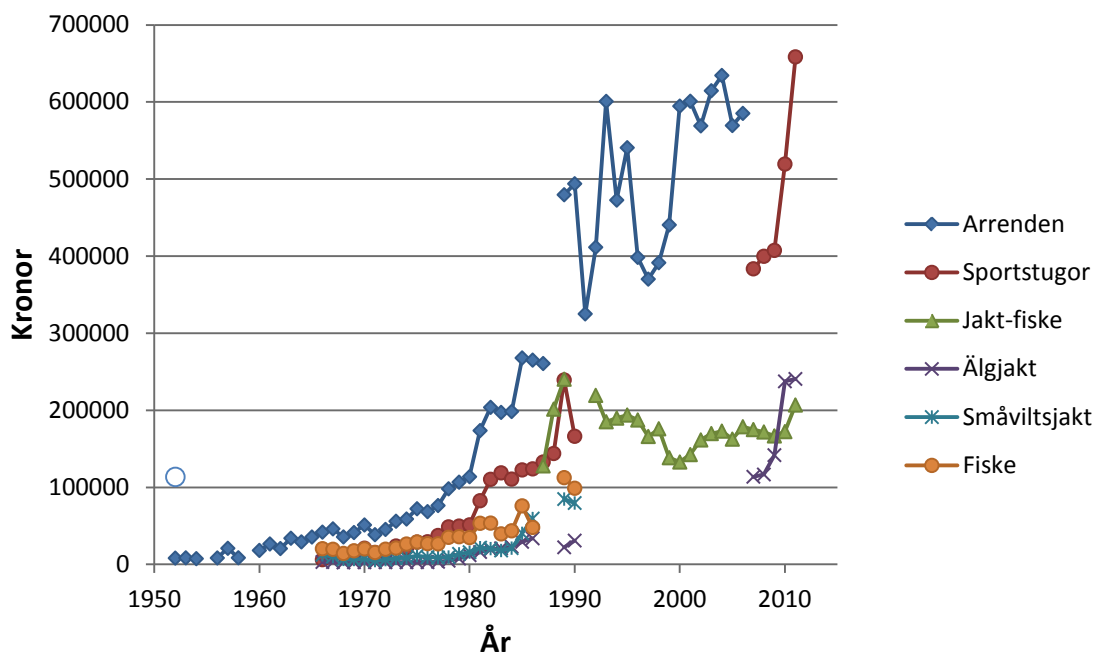
Skogsbruk innebär förutom avverkning även andra skogsskötselåtgärder.

Årsrapporterna redovisar hyggesbränning (1952-1970), hyggesrensning (1952-2008), plantering (1952 - ), röjt ungskog (1957 - ), skogsodling (1961-1966), markberedning (1977 - ) samt skyddsdikning (1985-1993). Åtgärdernas storlek varierar dock kraftigt mellan åren och uppgifter saknas vissa år. Det har därför inte varit möjligt att jämföra aktiviteterna över tid, men vissa återkommande förändringar över tid är dock tydliga. Hyggesbränningen som tidigare var ett viktigt inslag i svenskt skogsbruk har försvunnit



medan markberedningen har tillkommit. Skyddsdikningarna var ett intensivt inslag i skogsbruket under en kortare period.

Olika typer av arrenden har alltid bidragit till allmänningens ekonomi. Det har tyvärr inte varit möjligt att göra en jämförelse över tid eftersom olika arrenden ibland särredovisats och ibland redovisats sammanslagna (figur 8). Det går dock att utläsa tydliga förändringar över tid, vilket också återspeglas i årsrapporternas texter. Inkomsterna från olika arrenden utgjorde under tidigt 50-tal en mindre del av allmänningens totala inkomst, men ökade stadigt så att man i årsrapporten 1966 uppmärksammade att arrendeinkomsterna skulle komma att bli en allt viktigare inkomstkälla för allmänningen. Prognosen har visat sig stämma och arrendeinkomsterna har ökat kraftigt. Om värdena räknas om till dagens penningvärde visar resultatet att inkomsterna idag är mer än tio gånger högre än vad de var i början av 50-talet.



**Figur 8:** Redovisade arrendeinkomster i årsrapporterna från VÖA. Blå cirkel visar arrendeinkomsterna från 1952 omräknat i 2012 års penningvärde.

Arrendeinkomsterna utgjorde 1952 mindre än en procent av skogsinkomsterna, medan jämförande värde för 2011 är närmare 20 %. Fisket var 1952 den stora inkomstkällan bland arrendeinkomsterna, men 1975 blev inkomsterna från arrendetomterna större och har så förblivit fram till idag. Arrendetomterna är framför allt koncentrerade till områdena

Bielite, Marssjön, Krutsjön och Stennäs och består av sportstugetomter, båthus, jakt- och fiskekojor m.m. Idag finns 498 arrenden fördelade på 446 arrendatorer.

Jakt och fiske ingår oftast i arrenderedovisningarna i årsrapporterna. Ibland redovisas de sammanslagna med övriga arrenden - ibland uppdelade på kategorier - som i sin tur delas upp i allmänningsdelägare respektive utomstående. Någon bra jämförelse över tid har inte gått att få fram. Det som kan utläsas är att under hela perioden 1952-1990 kommer de största inkomsterna från fisket, följt av småviltsjakt och därefter älgjakt. När jaktsiffrorna återigen redovisas i årsrapporterna kan man se att en förskjutning skett så att älgjakten numera inbringar mer inkomster än övrig jakt och fiske tillsammans. Jakt och fiske återkommer ofta i årsredovisningarna. Utplantering av fisk i allmänningens regi har i princip skett varje år sedan 50-talet. Särskilt inom Njakaområdet skedde det tidigt satsningar för att öka fiskearrendena. Allmänningen började med kalkning av sjöar 1987 och samma år nämns för första gången satsningar på friluftsområden (Njakafjäll och Krutå), även om det i samma rapport tydligt framgår att områdena funnits tidigare. En jaktdelegation inrättades 1976 som biträdde styrelsen med jaktfrågor under ett antal år. Följande år uppmärksammas speciellt de omfattande älgskadorna och enbart granplanteringar ansågs möjliga på grund av det höga älgbetetrycket. En ökad avskjutning äskades från allmänningsstyrelsens sida vilket kvarstod under flera år i årsrapporterna.

Eftersom enkätundersökningen bland annat frågar efter orsaker till missnöje eller konflikter så har det varit intressant att se om detta nämns i allmänningsstyrelsens årsrapporter. Det visar sig att konflikter och problem inte nämns i årsrapporterna fram till slutet av 80-talet. Om det beror på att konflikter inte existerade eller att de inte nämns kan däremot inte fastställas. När konfliktorsaker börja dyka upp så handlar det dels om interna orsaker inom allmänningen, dvs. bland delägare och styrelse. Dels handlar det om externa orsaker där allmänningen har att förhålla sig till en yttre aktör. Till de yttre faktorerna hör politik och konjunkturläget som oftast nämns som hot mot allmänningen och 1989 blir byråkrati ett hot. Lagar och förordningar och ökad administration kostar mer och mer resurser i både tid och pengar. Naturvård nämns för första gången 1991 som ett hot mot allmänningen och samtidigt pågick den s.k. Njakafjällsfrågan. Innan problematiken kring Njakafjäll ebbade ut började nya konflikter nämnas i årsrapporterna, men nu är det interna konflikter som tas upp. Oenighet om jakt och fiske nämns för första gången 1996, år 1997 nämns styrelsens roll och befogenhet och 2010 är det konflikter kring arrendena som för första gången leder till omnämnande i årsrapporterna.

Årsrapporterna skulle kunna tyda på att konflikterna ökat under de senaste åren, men kan lika gärna tyda på att konflikter helt enkelt inte tagits upp i tidigare årsrapporter.

## **Sammanfattning av enkätsvaren**

Även om bara 38 % av delägarna svarade på enkäten innebar det ändå att svar erhöles från 51 % av samtliga fastigheter med delägarrätt i VÖA. Många av fastigheterna har nämligen flera delägare, som mest 48 delägare (varav 19 besvarade enkäten). Utifrån adressregistret kunde vi konstatera att 60,0 % av delägarna är män medan 38,2 % är kvinnor och resterande s.k. juridiska personer. Vidare var 56,6 % av delägarna att betraktas som "utbor" (dvs. boende utanför Vilhelmina kommun) medan 42,7 % kan räknas som närbor (dvs. boende inom Vilhelmina kommun). Bland de svarande var 63,7 % män och 34,8 % kvinnor.

När det gäller storleken på de representerade fastigheterna visar bortfallsanalysen att: i genomsnitt är den enskilde delägarandelen och den genomsnittliga storleken på delägarfastigheten något större bland delägare som svarat på enkäten jämfört med de som inte svarat. Sammantaget innebär det att män, närboende och personer med andel i större delägarfastigheter är något överrepresenterade bland de svarande.

## **Delaktighet i och nyttjande av VÖA**

En betydligt högre andel av de närboende delägarna (83 %) jämfört med de utboende (72 %) uppgav att de tog del av den kontanta utdelningen från VÖA (tabell 1).

Detsamma gäller jakten (40 % respektive 26 %) medan det i fråga om fiske och friluftsliv inte finns några signifikanta skillnader mellan närboende och utbodelägare. När det gäller deltagandet på stämmor uppgav en betydligt högre andel av de närboende delägarna att de deltar på stämmorna eller är förtroendevalda, jämfört med de utboende delägarna, även om det totalt sett var ett lågt värde för båda grupperna (tabell 1).

**Tabell 1:** Närboende respektive utboende delägares deltagande och nytta av sitt delägarskap i allmänningsskogen ChiS

Aktivitet/Nytta	Närbor	Utbor	Totalt avgivna svar	ChiSq (p-värde)
Tar del av kontantutdelningar	83 %	72 %	246	5.725 (0.017)
Fiskar och/eller idkar friluftsliv	60 %	54 %	181	1.206 (0.272)
Jagar	40 %	26 %	104	7.227 (0.007)
Deltar på stämmor	27 %	5 %	49	29.685 (<0.001)
Har tillgång till ved	12 %	16 %	45	0.743 (0.389)
Ingen kontakt med/nytta av min allmänningsskog	3 %	7 %	17	1.974 (0.160)
Deltar som förtroendevald (antal)	10	1	11	9.277 (0.002)
Antal svarande	147	173		

Delägarna ombads ange tre fördelar med VÖA som de uppfattade som de viktigaste. Bland både närboende och utboende rankades "jakt, fiske och övrig rekreation", "lokala arbetstillfällen", "inkomster" och "vägar" som viktigast, utan några större skillnader mellan de två grupperna (tabell 2). Däremot var det en betydligt högre andel utbodelägare som ansåg att allmanningen gav fördelar genom "ökad biologisk mångfald",

**Tabell 2:** Upplevda fördelar med allmänningsskogen enligt närbor och utbor.

Upplevda fördelar	Närbor	Utbor	Totalt avgivna svar	ChiSq (p-värde)
Jakt, fiske och övrig rekreation	64 %	62 %	202	0.079 (0.779)
Arbetstillfällen som skapas	30 %	28 %	92	0.185 (0.667)
Inkomster	25 %	26 %	82	0.030 (0.864)
Vägar	28 %	20 %	75	3.006 (0.083)
En del av mitt skogsinnehav sköts om utan att jag behöver engagera mig	17 %	24 %	67	2.538 (0.111)
Rationellt skogsbruk – stordriftsfördelar	20 %	16 %	57	1.251 (0.263)
Att bidrag är knutna till lokala aktiviteter som medför att pengarna stannar i bygden	18 %	16 %	54	0.432 (0.511)
Satsningar för en ökad biologisk mångfald (naturvård)	10 %	17 %	44	4.095 (0.043)
Bidrar till sammanhållning och trivsel i bygden	7 %	16 %	38	5.012 (0.025)
Satsningar för bevarande av kulturmiljön	5 %	14 %	31	7.540 (0.006)
Ved	11 %	6 %	26	2.773 (0.096)
Ser inga fördelar	10 %	4 %	22	4.707 (0.030)
Antal svarande	147	173		

"sammanhållning och trivsel i bygden" och "bevarande av kulturarvet", men det totala antalet respondenter som pekade ut dessa fördelar bland de viktigaste var trots allt ganska lågt (tabell 2). Tio respektive fyra procent av närbo- och utbodelägarna menar att de inte kan se några fördelar med allmänningen.

## Nackdelar med VÖA

"Svårt att få många delägare att dra åt samma håll" var den vanligaste upplevda nackdelen med allmänningsskogen enligt de närboende delägarna, vilket var betydligt högre än för de utboende delägarna (tabell 3, p-värde = 0,001). Likaså var det en tydligt högre andel av de närboende delägarna som ansåg att "avståndet" mellan delägare och ledning var en av de största nackdelarna med VÖA (29 % mot 13 %, p-värde = 0,001). Ungefär en tredjedel av samtliga svarande (109 av 320) upplever inga nackdelar alls med VÖA, men andelen är betydligt högre för de utboende delägarna (42 % mot 24 %, p-värde = 0,001). I övrigt var det inga större skillnader mellan grupperna även om de närboende delägarna tenderade att ange något fler nackdelar än vad utbodelägarna gjorde (tabell 3).

**Tabell 3:** Nackdelar med allmänningsskogen enligt närbor och utbor.

Upplevda nackdelar	Närbor	Utbör	Antal svar	ChiSq (p-värde)
Svårt att få många delägare att dra åt samma håll	48 %	26 %	115	16.116 (0.001)
Ser inga nackdelar	24 %	42 %	109	11.094 (0.001)
För stort "avstånd" mellan delägare och ledning	29 %	13 %	65	11.458 (0.001)
För många delägare	22 %	16 %	59	2.006 (0.157)
Saknar kontroll och inflytande över "min andel" i allmänningen	21 %	16 %	59	1.271 (0.260)
För låg avkastning	18 %	17 %	55	0.048 (0.827)
Det befintliga regelverket	18 %	8 %	39	7.684 (0.006)
Annat	11 %	10 %	33	0.096 (0.757)
Antal svarande	147	173	320	

## Hur VÖA bidrar till bygden

Respondenterna ombads ange vad de upplever som allmänningsskogens viktigaste bidrag till bygden. Här valde 146 av 320 (46 %) tillhandahållandet av arbetstillfällen som det viktigaste lokala bidraget från VÖA, utan någon tydlig skillnad mellan de båda grupperna av delägare (tabell 4). Däremot fanns tydliga skillnader mellan de närboende och de utboende delägarnas uppfattning beträffande de flesta andra lokala bidragen från VÖA. En betydligt högre andel utbodelägare pekade ut "tradition/tillhörighet med bygden" som ett av de viktigaste lokala bidragen (50 % mot 37 %, p-värde = 0,015), medan en betydligt högre andel av de närboende delägarna pekade ut tillhandahållandet av vägar bland VÖA:s lokala bidrag (39 % mot 28 %, p-värde = 0,027). Dessutom var det en signifikant högre andel utbodelägare som ansåg att VÖA bidrog till ett ansvarsfullt ägande där speciell hänsyn tas till "natur- och kulturmiljövärden" (29 % mot 17 %, p-värde = 0,009), och till det "lokala välbefinnandet" (21 % mot 12 %, p-värde = 0,019). Endast omkring 14 % av samtliga delägarna ansåg att VÖA inte lämnade några bidrag alls till bygden (tabell 4).

**Tabell 4:** Delägarnas åsikter om vad allmänningsskogen tillför bygden.

Vad allmanningen tillför bygden	Närbor	Utbor	Antal svar	ChiSq (p-värde)
Arbetstillfällen	50 %	42 %	146	1.784 (0.182)
Tradition – tillhörighet med bygden	37 %	50 %	141	5.924 (0.015)
Vägar	39 %	28 %	106	4.919 (0.027)
Ett ansvarstagande ägande där speciell hänsyn tas till natur- och kulturmiljövärden	17 %	29 %	76	6.827 (0.009)
Ett ansvarstagande ägande där speciell hänsyn tas till det lokala välbefinnandet	12 %	21 %	54	5.466 (0.019)
Ett ansvarstagande ägande där speciell hänsyn tas till andra näringar	18 %	16 %	54	0.128 (0.721)
Inget	18 %	10 %	44	4.888 (0.027)
Antal svarande	147	173		

För att bedöma delägarnas övergripande syn på VÖA, ombads dessa ange hur väl deras åsikter överensstämde med ett antal påståenden relaterade till VÖA:s verksamhet. I allmänhet fanns det inga tydliga skillnader mellan närboende och utboende delägare, men några signifikanta skillnader i synen på VÖA:s verksamhet bör påpekas (tabell 5). Så är till exempel en betydligt högre andel av de närboende delägarna eniga med påståendet att "VÖA är en källa till konflikter delägare emellan", medan en betydligt högre andel av de utboende delägarna inte höll med eller inte hade någon åsikt (tabell 5). Likaså höll en betydligt högre andel av de närboende med om påståendet att VÖA också är en källa till konflikter mellan delägare och icke delägare (34 % mot 14 %, p-värde <0,001). Även om en större andel av de svarande totalt sett höll med om uttalandena om VÖA:s verksamhet, var det ändå en högre andel av de närboende delägarna som valde att inte hålla med om uttalanden, medan en högre andel av de utboende delägarna valde "ingen åsikt" (tabell 5).

**Tabell 5:** Delägarnas uppfattning om några påståenden om allmänningsskogen. Alternativ: A = stämmer helt, B = stämmer delvis, C = stämmer inte alls och D = har ingen uppfattning.

Påstående	Alternativ	Närbor	Utbor	Totalt	ChiSq (p-värde)
Allmänningsskogen bidrar till en rättvisare fördelning av resurserna än vad enskilt ägande skulle göra	A	23 %	24 %	24 %	0.026 (0.872)
	B	32 %	36 %	34 %	0.491 (0.484)
	C	21 %	7 %	13 %	10.929 (0.001)
	D	24 %	33 %	29 %	2.606 (0.106)
	Antal Svar	136	152	288	
Allmänningsskogen bidrar till att större hänsyn tas till andra näringar och intressen	A	26 %	26 %	26 %	0.027 (0.870)
	B	37 %	38 %	38 %	0.032 (0.857)
	C	14 %	5 %	9 %	5.956 (0.015)
	D	23 %	31 %	27 %	2.400 (0.121)
	Antal svar	132	152	284	
Allmänningsskogen bidrar till att den totala nyttan av naturresurserna blir högre än vad som vore fallet vid enskilt ägande	A	28 %	29 %	28 %	0.024 (0.878)
	B	34 %	31 %	33 %	0.331 (0.565)
	C	17 %	9 %	13 %	3.885 (0.049)
	D	21 %	31 %	26 %	3.845 (0.050)
	Antal svar	136	153	289	
Allmänningsskogen har varit en god förebild för hur jag själv ska sköta den enskilt ägda skogen	A	13 %	11 %	12 %	0.106 (0.745)
	B	30 %	29 %	29 %	0.035 (0.852)
	C	20 %	12 %	16 %	3.405 (0.065)
	D	37 %	48 %	43 %	3.029 (0.082)
	Antal svar	136	151	287	

Allmänningsskogen är en källa till konflikter delägare emellan	A	21 %	5 %	13 %	15.119 (<0.001)
	B	38 %	21 %	29 %	10.744 (0.001)
	C	15 %	26 %	21 %	5.553 (0.018)
	D	26 %	48 %	37 %	14.290 (<0.001)
	Antal svar	135	149	284	
Allmänningsskogen är en källa till konflikter mellan delägare och icke delägare	A	11 %	6 %	8 %	2.392 (0.122)
	B	34 %	14 %	24 %	16.814 (<0.001)
	C	27 %	28 %	27 %	0.014 (0.905)
	D	28 %	52 %	41 %	18.484 (<0.001)
	Antal svar	137	152	289	
Allmänningsskogen har bidragit till en positiv utveckling av min bygd	A	21 %	23 %	22 %	0.135 (0.714)
	B	33 %	40 %	37 %	1.354 (0.245)
	C	22 %	6 %	13 %	16.573 (<0.001)
	D	24 %	31 %	28 %	2.183 (0.140)
	Antal svar	138	158	296	
Allmänningsskogen har bidragit till min trivsel i bygden	A	21 %	24 %	23 %	0.534 (0.465)
	B	27 %	33 %	30 %	1.276 (0.259)
	C	23 %	9 %	15 %	11.403 (0.001)
	D	29 %	34 %	32 %	0.695 (0.405)
	Antal svar	136	153	289	
Jag är mycket nöjd med att vara delägare i en allmänningsskog	A	41 %	49 %	45 %	1.939 (0.164)
	B	34 %	33 %	34 %	0.008 (0.930)
	C	11 %	3 %	7 %	7.925 (0.005)
	D	14 %	15 %	14 %	0.039 (0.844)
	Antal svar	139	159	298	



## Förvaltningen av VÖA

Delägarnas synpunkter beträffande förvaltningen av VÖA klargjordes med två specifika frågor. Först ombads de att ange vad som borde prioriteras med avseende på förvaltning och skötsel av allmänningen och därefter den ekonomiska avkastningen i relation till några olika påståenden. Generellt sett tycker en stor andel av delägarna att den nuvarande styrningen av VÖA är bra, med endast några få signifikanta skillnader mellan närboende och utboende delägare (tabell 6). En av de stora skillnaderna var synen på förnybara energikällor. En betydligt större andel av de närboende delägarna ansåg att dessa bör ges en högre prioritet av VÖA jämfört med de utboende delägare (41 % mot 25 %, p-värde = 0,006). En betydligt större andel av de närboende delägarna jämfört med utbodelägarna ansåg också att jakt och fiske bör ges en högre prioritet (35 % mot 24 %, p-värde = 0,047). Å andra sidan ansåg en betydligt större andel av de utboende delägarna att VÖA bör ge högre prioritet till bevarandet av biologisk mångfald och bevarandet av naturvärden (32 % mot 21 %, p-värde = 0,046). Resultaten visar dock att den största andelen av de svarande totalt sett valt status quo svar ("bra som det är"), följt av ett "ingen åsikt" som svar på de flesta av de angivna förslagen (tabell 6).

När det gäller användningen av VÖA:s intäkter tyckte de flesta delägarna att det nuvarande sättet (dvs. status quo) att förvalta VÖA:s intäkter var bra (tabell 7). Men det fanns några signifikanta skillnader mellan de närboende och de utboende delägarna. Totalt sett svarade en tydligt större andel av utbodelägarna med "ingen åsikt" på frågan om hur VÖA-intäkterna bör användas (tabell 7, p-värde <0,05 för alla). Däremot ansåg en betydande andel av de närboende delägarna att andelen av intäkterna som stannar lokalt bör öka (47 % mot 20 %, p-värde <0,001).

**Tabell 6:** Delägarnas uppfattning om hur allmänningsskogen borde skötas.

Påstående	Alternativ	Närbor	Utbor	Totalt	ChiSq(p-värde)
Skogsproduktion	Borde ges högre prioritet	28 %	20 %	24 %	2.099 (0.147)
	Borde ges lägre prioritet	11 %	5 %	8 %	3.903 (0.048)
	Är bra som det är	41 %	46 %	43 %	0.614 (0.433)
	Har ingen uppfattning	20 %	29 %	25 %	2.971 (0.085)
	Antal svar	127	149	276	
Vatten- och/eller vindkraft	Borde ges högre prioritet	41 %	25 %	32 %	7.466 (0.006)
	Borde ges lägre prioritet	10 %	7 %	9 %	0.614 (0.433)
	Är bra som det är	23 %	29 %	26 %	1.250 (0.264)
	Har ingen uppfattning	26 %	39 %	33 %	4.609 (0.032)
	Antal svar	128	147	275	
Jakt och fiske	Borde ges högre prioritet	35 %	24 %	29 %	3.939 (0.047)
	Borde ges lägre prioritet	5 %	3 %	4 %	0.731 (0.393)
	Är bra som det är	47 %	50 %	49 %	0.332 (0.564)
	Har ingen uppfattning	13 %	23 %	18 %	4.200 (0.040)
	Antal svar	131	152	283	
Hänsyn till friluftsliv	Borde ges högre prioritet	34 %	30 %	32 %	0.495 (0.482)
	Borde ges lägre prioritet	2 %	2 %	2 %	0.083 (0.773)
	Är bra som det är	47 %	42 %	44 %	0.691 (0.406)
	Har ingen uppfattning	17 %	26 %	22 %	2.907 (0.088)
	Antal svar	128	148	276	
Hänsyn till biologisk mångfald (naturmiljön)	Borde ges högre prioritet	21 %	32 %	27 %	3.970 (0.046)
	Borde ges lägre prioritet	9 %	6 %	7 %	1.262 (0.261)
	Är bra som det är	39 %	34 %	36 %	0.527 (0.468)
	Har ingen uppfattning	31 %	28 %	30 %	0.300 (0.584)
	Antal svar	122	146	268	
Hänsyn till kulturmiljön	Borde ges högre prioritet	22 %	22 %	22 %	0.014 (0.906)
	Borde ges lägre prioritet	7 %	3 %	4 %	2.066 (0.151)
	Är bra som det är	40 %	39 %	40 %	0.037 (0.847)
	Har ingen uppfattning	31 %	36 %	34 %	0.527 (0.468)
	Antal svar	124	143	267	
Hänsyn till kvinnligt skogsägande	Borde ges högre prioritet	26 %	20 %	23 %	1.764 (0.184)
	Borde ges lägre prioritet	3 %	4 %	3 %	0.018 (0.893)
	Är bra som det är	34 %	33 %	34 %	0.000 (0.995)
	Har ingen uppfattning	37 %	43 %	40 %	1.192 (0.275)
	Antal svar	125	143	268	
Kapitalförvaltning	Borde ges högre prioritet	24 %	15 %	19 %	4.069 (0.044)
	Borde ges lägre prioritet	5 %	4 %	4 %	0.258 (0.612)
	Är bra som det är	35 %	28 %	32 %	1.400 (0.237)
	Har ingen uppfattning	36 %	53 %	45 %	8.411 (0.004)
	Antal svar	128	144	272	
Hänsyn till andra näringar	Borde ges högre prioritet	10 %	12 %	11 %	0.301 (0.583)
	Borde ges lägre prioritet	12 %	10 %	11 %	0.357 (0.550)
	Är bra som det är	59 %	45 %	52 %	5.138 (0.023)
	Har ingen uppfattning	19 %	32 %	26 %	6.851 (0.009)
	Antal svar	129	148	277	

**Tabell 7:** Delägarnas uppfattning om hur avkastningen från allmänningsskogen borde användas.

Påstående	Alternativ	Närbor	Utbor	Totalt	ChiSq (p-värde)
Skogsproduktion...	Borde ges högre prioritet	27 %	24 %	25 %	0.337 (0.562)
	Borde ges lägre prioritet	8 %	2 %	5 %	5.602 (0.018)
	Är bra som det är	43 %	34 %	39 %	2.483 (0.115)
	Har ingen uppfattning	22 %	40 %	31 %	10.890 (0.001)
	Antal svar	138	151	289	
Andelen medel som stannar lokalt...	Borde ges högre prioritet	47 %	20 %	33 %	21.861 (<0.001)
	Borde ges lägre prioritet	1 %	5 %	3 %	2.284 (0.131)
	Är bra som det är	28 %	33 %	31 %	0.771 (0.380)
	Har ingen uppfattning	24 %	42 %	33 %	10.390 (0.001)
	Antal svar	131	148	279	
Andelen medel till enskilda skogsägare...	Borde ges högre prioritet	29 %	30 %	30 %	0.025 (0.874)
	Borde ges lägre prioritet	6 %	4 %	5 %	0.741 (0.389)
	Är bra som det är	41 %	29 %	34 %	3.962 (0.047)
	Har ingen uppfattning	24 %	37 %	31 %	5.221 (0.022)
	Antal svar	131	154	285	

## Delaktighet och engagemang i VÖA

För att undersöka hur intresserade delägarna är av sin allmänningsskog och hur aktiva de är i förvaltningen/beslutsfattandet kring VÖA tillfrågades de om sina besök på allmänningsskogen, samt vilken kunskap om och kontakt med VÖA:s personal de har. De tillfrågades också om sitt deltagande på VÖA:s stämmor. Totalt 259 delägare (86 %) hade någon gång besökt VÖA under de närmast föregående 12 månaderna (tabell 8). Däremot besökte en betydligt högre andel av de närboende delägarna VÖA:s stämmor jämfört med utbodelägarna (tabell 8, 91 % resp. 81 %, p-värde = 0,013). En betydligt högre andel av de närboende delägarna kände också någon i styrelsen personligen (77 %) jämfört med de utboende delägarna (77 % resp. 26 %, p-värde <0,001) (tabell 9). Endast 9 % av de närboende kände (personligen eller endast till namnet) någon i styrelsen, medan motsvarande andel för de utboende delägarna var 53 %. När vi

frågade om man kände någon av de VÖA-anställda, var det också en betydligt högre andel av de utboende delägarna som svarade att de inte gjorde det (tabell 10, 68 % resp. 19 %, p-värde <0,001). Vilket återspeglas i frågan kring deras eventuella kontakter med en VÖA anställd under de senaste 12 månaderna. Där angav 91 % av de utboende delägarna att de inte har haft någon kontakt med en VÖA-anställd jämfört med 76 % för de närboende delägarna. (tabell 10, p-värde <0,001).

**Tabell 8:** Närbo- och utbodelägarnas besök i allmänningsskogen

Besökt allmänningsskogen	Närbor	Utbör	Totalt	ChiSq (p-värde)
Ja	91 %	81 %	86 %	6.200 (0.013)
Nej	8 %	12 %	10 %	0.922 (0.337)
Vet ej	1 %	7 %	4 %	8.370 (0.004)
Antal svarande	142	161		

**Tabell 9:** Delägarnas kontakt med allmäningsstyrelsen

Känner till någon i allmäningsstyrelsen	Närbor	Utbör	Totalt	ChiSq (p-värde)
Känner personligen	77 %	26 %	50 %	82.319 (<0.001)
Vet namn på en eller flera	14 %	21 %	18 %	3.177 ( 0.075)
Känner inte till någon	9 %	53 %	32 %	67.792 (<0.001)
Antal svarande	145	167		

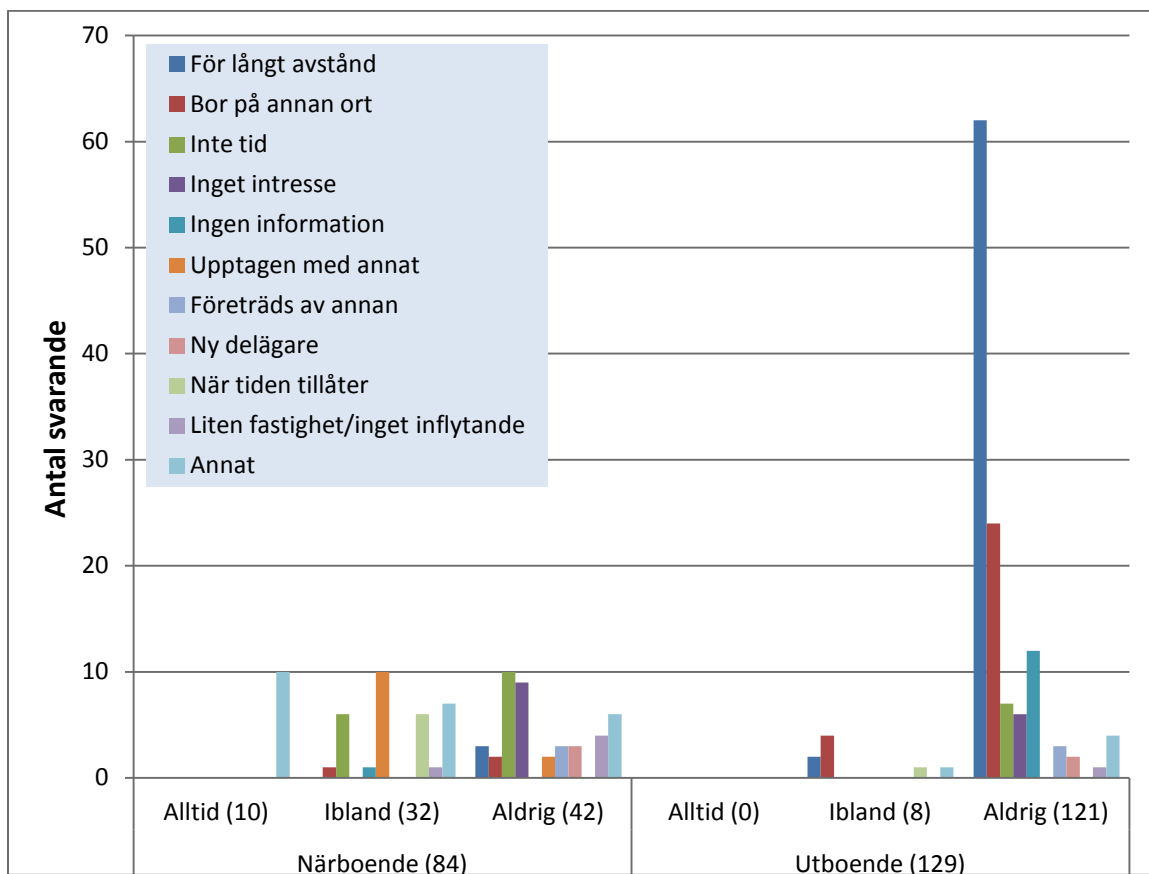
**Tabell 10:** Delägarnas kännedom och kontakt med allmänningsskogens anställda

		Närbor	Utbör	Totalt	ChiSq (p-värde)
Känner någon anställd	Ja	81 %	32 %	54 %	75.505 (<0.001)
	Nej	19 %	68 %	46 %	
	Antal svarande	143	169	312	
Kontakt med någon anställd (professionellt) under de senaste 12 månaderna	Ja	24 %	9 %	16 %	13.037 (<0.001)
	Nej	76 %	91 %	84 %	
	Antal svarande	142	168	310	

Vår undersökning visar att väldigt få delägare deltar på stämmorna. Endast 12 delägare (4 % totalt) uppger att de alltid deltar på VÖA: s stämmor, samtliga boende inom Vilhelmina kommun (tabell 11). Även i övrigt fanns det en betydande skillnad mellan närboende och utboende delägare kring deltagandet på de allmänna stämmorna. En betydligt högre andel av närboende delägare säger sig delta i möten "ibland" jämfört med de utboende delägarna (37 % mot 7 %, p-värde <0,001) medan en betydligt högre andel av de utboende delägarna aldrig deltar på allmäningsstämmorna jämfört med de närboende delägarna (93 % mot 54 %, p-värde <0,001). Av de 155 utbodelägare som aldrig deltog på stämmorna, uppgav 121 dessutom skälen till att de inte deltar (figur 9). Ett boende utanför Vilhelmina kommun (24 svar) och det långa avståndet från hemmet till möteslokalen (62 svar) var två av de vanligaste skälen som de utboende delägarna uppgav som förklaring till att inte delta på stämmorna. Bristen på information från/om VÖA (12 svar) ansågs också som ett skäl till att inte delta på stämmor. När det gäller de närboende delägarna var det vanligaste skälen till att aldrig delta på stämmorna, brist på tid (10 svar) och brist på intresse (9 svar) (figur 9).

**Tabell 11:** Delägarnas deltagande på stämmorna

Hur ofta deltar du på stämmorna?	Närbor	Utbör	Totalt	ChiSq (p-värde)
Alltid	9 %	0 %	4 %	14.683 (<0.001)
Vissa	37 %	7 %	21 %	41.966 (<0.001)
Inga	54 %	93 %	75 %	61.082 (<0.001)
Antal svarande	142	167		



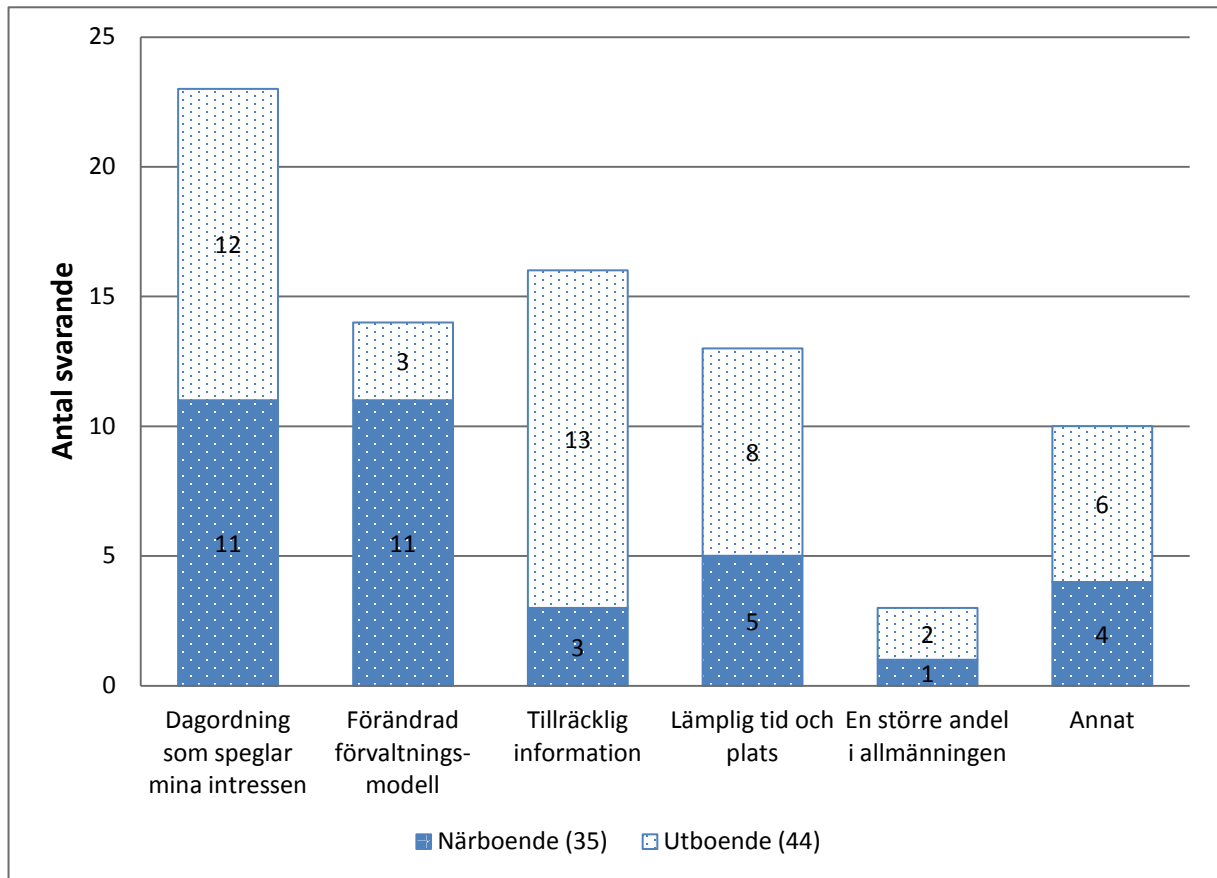
**Figur 9:** Anledningar till närvaro/frånvaro på allmäningsstämmorna bland närbo- respektive utbodelägare.

Delägarna tillfrågades också om vad som skulle kunna öka deras intresse för att delta på stämmorna. Hela 188 respondenter (68 %) säger att inget skulle kunna intressera dem för att delta på stämmorna (tabell 12).

**Tabell 12:** Skulle något kunna öka intresset för att delta på allmäningsstogens stämmor?

Alternativ	Närbor	Utbör	Totalt	ChiSq (p-värde)
Ja	32 %	32 %	32 %	0.001 (0.970)
Nej	68 %	68 %	68 %	
Antal svarande	125	151		

Av 88 respondenter (32 %) som uppgav att de skulle kunna vara intresserade av att delta på stämmor under vissa förutsättningar, nämnde 23 (11 närbor, 12 utbor) att de skulle vara intresserade av att delta på stämman om dagordningen återspeglade deras intressen (figur 10).



**Figur 10:** Faktorer som skulle kunna öka intresset bland närbo- och utbodelägare för att delta på allmäningsstämmorna.

Ytterligare 16 respondenter (3 närbor, 13 utbor) uppgav att de skulle vara intresserade av att delta om de hade "tillräcklig information", medan 14 respondenter (11 närbor, 3 utbor) uppgav att de skulle vara intresserade av att delta på VÖA:s stämmor om det blev någon typ av förändring i VÖA:s styrning (figur 10). Sammanlagt 13 respondenter nämnde att en "lämplig tid och plats" skulle öka deras intresse för att närvara på VÖA:s stämmor.

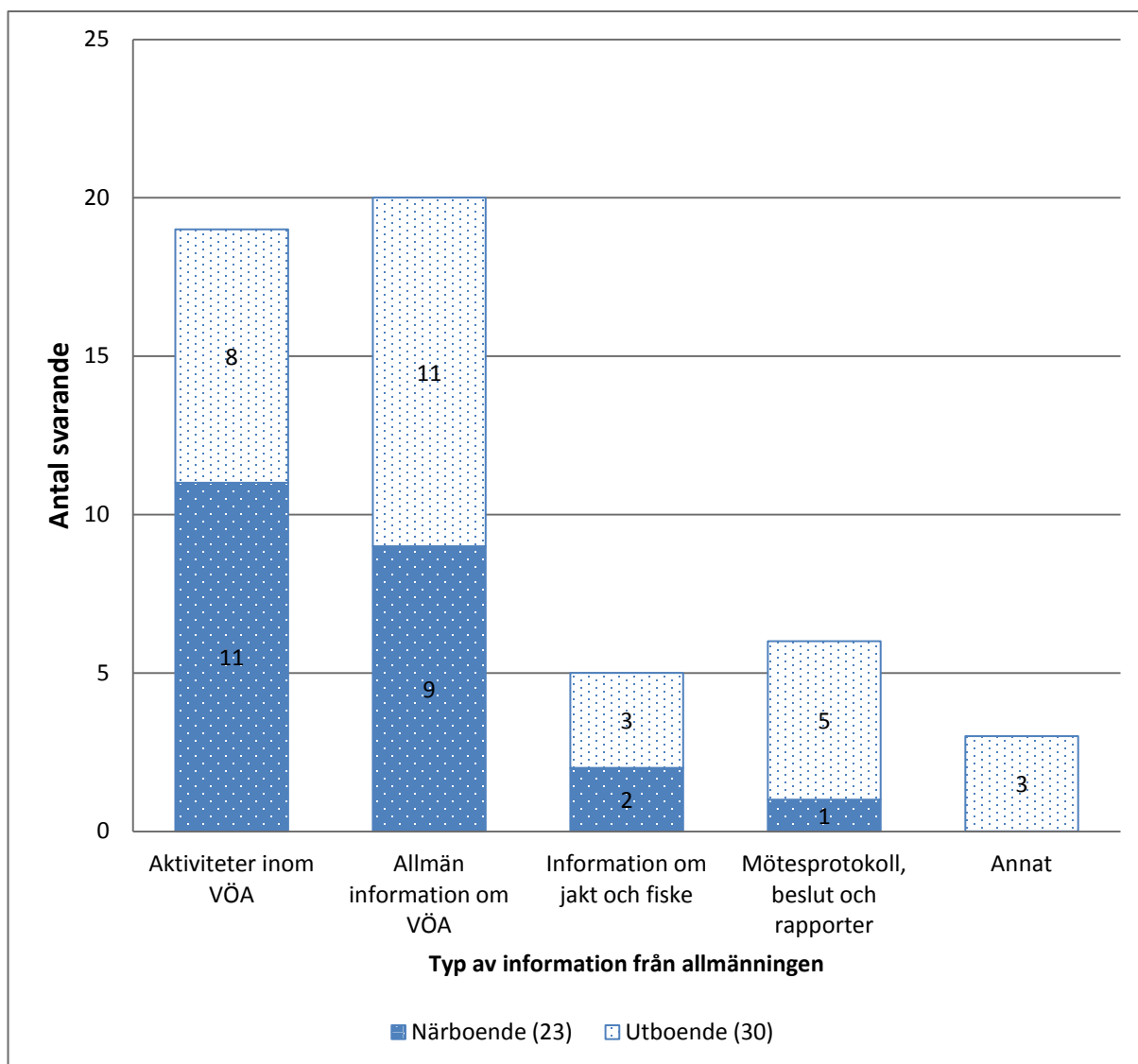
## Information från/om VÖA

Totalt 121 delägare (44 %) menar att de inte fått tillräckligt med information från VÖA. Av dessa var 51 närboende och resterande 70 utbodelägare, men skillnaden är inte signifikant (tabell 13). De respondenter som uppgav att de inte hade fått tillräcklig information från VÖA uppmanades att uppgive vilken typ av information de ville få från VÖA. Av de som svarade på följdfrågan, uppgav 20 (9 närboende, 11 utboende) att de ville ha allmän information om VÖA, medan 19 delägare (11 närboende, 8 utboende) uppgav att de ville ha information om verksamheten i VÖA (figur 11). Fem respondenter ville få information om jakt och fiske, medan sex respondenter ville ta del av mötesprotokoll, beslut och rapporter.

**Tabell 13:** Får du tillräcklig information från allmäningsstyrelsen?

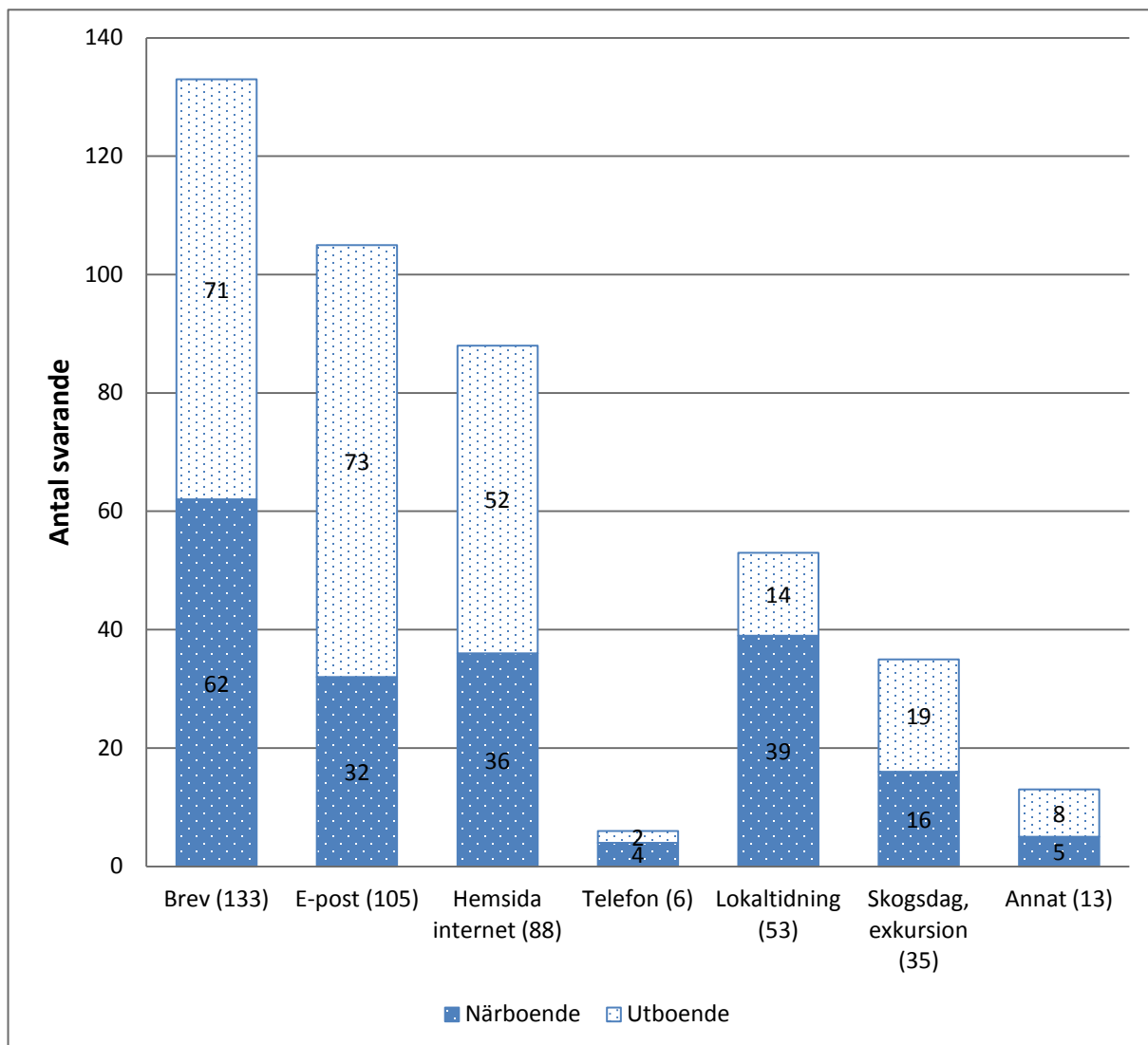
Alternativ	Närbor	Utbör	Totalt	ChiSq (p-värde)
Ja	60 %	52 %	56 %	1.966 (0.161)
Nej	40 %	48 %	44 %	





**Figur 11:** Information som närbor respektive utbor vill ha från allmänningskogen.

På frågan om hur de skulle vilja få information från VÖA, uppgav 133 (44 %) att de föredrog brev per post, 105 (34 %) att de föredrog e-post, medan 88 (29 %) sade att de föredrog information via webben (figur 12). Ytterligare 53 respondenter uppgav lokaltidningen som önskad informationsmedium. Det fanns två signifikanta skillnader mellan de närboende och de utboende delägarna när det gäller sättet att få information från VÖA - (1) en signifikant högre andel utboende delägare föredrog e-post jämfört med närboende delägare (44 % resp. 23 %, p-värde <0,001), och (2) en betydligt högre andel av de närboende delägarna föredrog att få information via sina lokala tidningar jämfört med icke närboende delägare (28 % resp. 8 %, p-värde <0,001).



**Figur 12:** Närbo- respektive utbodelägarers önskade former för hur information från allmänningsskogen ska kommuniceras.

## Förvärv av fastigheter med delägarrätt i VÖA

Det fanns nästan ingen skillnad mellan närboende och utboende delägare när det gäller hur de hade förvärvat sina fastigheter med delägarrätt i VÖA (tabell 14). Omkring 50 % av delägarna hade förvärvat sin fastighet genom arv, medan c:a 20 % vardera hade fått sin fastighet som gåva eller via köp inom familjen. Resterande 10 % av delägarna hade köpt sin fastighet på den öppna marknaden.

**Tabell 14:** Hur har du förvärvat den skogsfastighet som har andel i Vilhelmina övre allmänningskog?

Förvärv genom	Närbor	Utbor	Totalt	ChiSq (p-värde)
Arv	46 %	53 %	50 %	1.719 (0.190)
Gåva	23 %	20 %	21 %	0.633 (0.426)
Släktköp	20 %	18 %	19 %	0.200 (0.654)
Köp på öppna marknaden	11 %	9 %	10 %	0.260 (0.610)
Antal svarande	145	172		

## Egen verksamhet på fastigheten

Hälften av de närboende delägarna (72 respondenter) bor på delägarfastigheten (tabell 15). Av de övriga besökte 64 (44 %) sin fastighet minst en gång om året, medan fyra närboende delägare besökte sin fastighet mindre än en gång per år och fyra uppger att de aldrig besökt sin fastighet. Bland utbodelägarna besökte 133 (79 %) sin delägarfastighet minst en gång om året, medan 23 (14 %) besökte sin fastighet mindre än en gång per år. Tio utboende delägare (6 %) hade aldrig besökt sin fastighet. Det fanns också två utboende delägare som uppgav att de bor på sin delägarfastighet, vilket kan bero på att de bor inom Vilhelmina kommun men utanför VÖA och därmed kanske själva såg sig som "utboende" delägare (tabell 15).

**Tabell 15:** Hur ofta besöker du din delägarfastighet?

Besöksfrekvens	Närbor	Utbor	Totalt	ChiSq (p-värde)
Bor på fastigheten	50 %	1 %*	24 %	102.100 (<0.001)
Minst en gång per år	44 %	79 %	63 %	40.168 (<0.001)
Mer sällan än en gång per år	3 %	14 %	9 %	11.681 (0.001)
Aldrig	3 %	6 %	4 %	1.823 (0.177)

\*Kan möjligen ha missuppfattat utbobegreppet som boende utanför VÖA istället för Vilhelmina kommun.

Beträffande verksamheten på den egna fastigheten, uppgav en signifikant högre andel närboende (37 %) än utboende (17 %) att de "gör allt själv" (tabell 16). Det fanns också en signifikant skillnad mellan närboende och utboende delägare som inte hade utfört några skogliga åtgärder alls sedan de tagit över fastigheten - 22 % av de närboende delägarna jämfört med 36 % av de utboende delägarna (p-värde = 0,012). Däremot

fanns ingen tydlig skillnad mellan närboende och utboende delägare som antingen helt eller delvis anlitat entreprenörer för att sköta sina skogsfastigheter.

**Tabell 16:** Hur aktiv är du i skötseln av din egen skogsfastighet?

Omfattning av egenarbete i skötseln av fastigheten	Närbor	Utbor	Totalt	ChiSq (p-värde)
Gör allt själv	37 %	17 %	26 %	14.169 (<0.001)
En del själv, lejer bort en del	28 %	29 %	29 %	0.015 (0.901)
Lejer bort allt arbete	13 %	18 %	15 %	1.519 (0.218)
Inga åtgärder har utförts sedan övertagandet	22 %	36 %	30 %	6.317 (0.012)
Antal svarande	134	162		

## Diskussion och slutsatser

### Delägarna i VÖA

De demografiska förändringarna på den svenska landsbygden har inneburit att många inte bor på den fastighet som ger dem deläganderätt i allmänningsskogen. Många av delägarna bor inte heller inom området/kommunen där deras allmänningsskog är belägen. Detta är också tydligt för VÖA där fler delägare är bosatta utanför än inom Vilhelmina kommun. Även formerna för ägandet har förändrats över tid som en effekt av (och anpassning till) socioekonomiska förändringar och juridiska förhållanden. För att undvika fragmentering av jordbruksfastigheter finns bestämmelser för om och i så fall hur en fastighet får splittras upp i mindre fastigheter. En effekt av detta är att många fastigheter har flera ägare som alla därmed är delägare i allmanningen. Faktum är att vår historiska analys av VÖA:s organisering visar att antalet ensam- och tvåsamägda fastigheter har minskat genom åren, medan antalet fastigheter med tre eller fler ägare har ökat under samma period (figur 3). De många delägarna från en och samma fastighet behandlas oftast på samma sätt som en delägare som är ensam ägare av sin fastighet, utom när det gäller utdelning samt vid röstning på stämmorna, då fastigheter med mer än två delägare företräds av en (1) representant (ställföreträdare) för att kunna rösta (enligt reglemente för VÖA).

En stor del av vår studie fokuserade på de enskilda delägarnas uppfattningar om fördelar och nackdelar med VÖA och delägarnas rätt och möjligheter att utnyttja allmänningsskogen. Därför beslutade vi oss för att tillfråga alla delägare istället för att

utgå från "fastighet" (dvs. en representant från varje fastighet). Detta hade två huvudsakliga konsekvenser. Först och främst gav det varje delägare en möjlighet att uttrycka sina synpunkter rörande allmänningsskogen och för oss forskare att fånga upp sådana åsikter/uppfattningar. För det andra innebar detta att vissa fastigheter kom att bli representerade av flera respondenter. Då flera respondenter från samma fastighet kan betraktas som en överrepresentation av dessa fastigheter i undersökningen, är det viktigt att notera att de flesta av dessa delägare faktiskt bor åtskilda från varandra och nu fick möjlighet att svara på enkäten som enskilda delägare, vilket inte behöver bli samma svar som om enbart ställföreträdaren hade fått enkäten. Därför bör delägarnas svar anses vara oberoende av varandra när det gäller deras användning av och åsikter om allmänningsskogen.

Som väntat var svarsfrekvensen bland delägarna inte särskilt hög, men drygt hälften av fastigheterna var ändå representerade genom svaren. Även om en högre andel av delägarna i VÖA var utbodelägare, var svarsfrekvensen något högre bland de närboende delägarna jämfört med utbodelägarna. Även detta var förväntat, eftersom vi tror att engagemanget bland delägare som bor nära sin allmänning generellt är högre och därmed sannolikt gör dessa mer benägna att delta i undersökningen.

## **Delaktighet och åsikter om VÖA**

I vår undersökning har vi försökt belysa två olika aspekter av delägarnas delaktighet i och åsikter om VÖA. Vi var också intresserade av att se om det fanns skillnader mellan de delägare som bor inom Vilhelmina kommun och de som bor utanför kommunen. Först var vi intresserade av att ta reda på deras faktiska deltagande och de nyttor de tar del av från VÖA - till exempel jakt eller fiske, allmänningsstämmor o.s.v. Vår avsikt var att undersöka huruvida delägarna upplever att de erhåller några fördelar från sitt deläggande i VÖA och hur de i så fall värderar dessa fördelar. Vidare ville vi belysa deras nuvarande åsikter om VÖA i termer av fördelar och/eller nackdelar för enskilda delägare och för bygden. Det senare är särskilt relevant i det större sammanhanget med sjunkande delaktighet i VÖA - både i nyttjandet av allmänningen som sådan och i förvaltningen/ledningen av densamma.

En betydande majoritet (dock inte alla) av de tillfrågade delägarna har erhållit utdelning från VÖA och de flesta ansåg detta som en av de största fördelarna. Även om en stor majoritet av samtliga delägare verkar vara överens om att den kontanta utdelningen är en stor fördel med allmänningen, uttryckte en betydligt större andel av de närboende delägarna att de gynnas av kontant utdelning jämfört med de icke närboende delägarna. En anledning kan vara den högre nivån av engagemang bland närboende delägare och därmed deras förväntningar att få påtagliga fördelar från allmänningen, som t.ex. genom utdelningar. Genom att vara mer engagerade i VÖA kan de också vara mer medvetna om att de faktiskt får utdelning jämfört med delägare som inte engagerar sig i allmänningen. Å andra sidan kan höjningen av utdelningen per andel (skäl) under de senaste åren vara anledningen till att båda grupperna av delägare uppger detta som den största fördelen de får från VÖA. Förutom kontant utdelning, verkar de flesta av de svarande använda allmänningen för jakt, fiske och andra friluftaktiviteter, medan tillgång till ved inte var lika vanligt.

När det gäller det aktiva deltagande i förvaltningen och ledningen av VÖA visade det sig att mycket få delägare deltar på stämmorna. Från vår egen observation av en stämma samt trenden över tid, förefaller det som om stämmodeltagandet traditionellt sett varit ganska lågt i VÖA, givet att det totala antalet delägare faktiskt överstiger 900. Dessutom var det nästan uteslutande närboende delägare som deltar på stämmorna. Detta skiljer sig kraftigt mot det antal delägare som faktiskt besökte VÖA under de senaste 12 månaderna före undersökningen (tabell 8). Vi diskuterar delägarnas delaktighet i förvaltning/ledning av VÖA närmare i ett separat avsnitt nedan.

Delägarnas uppfattningar om fördelarna med allmänningen visar på fler upplevda fördelar än de faktiska fördelar som de personligen fått del av (se ovan) (tabell 2). Deras upplevda fördelar motsvarar visserligen i stort de förmåner de uppger sig ha fått från allmänningen, med jakt, fiske och annan rekreation samt inkomster som de tre vanligaste svaren. Dock ansåg många svarande också att VÖA ger andra förmåner t.ex. lokala arbetstillfällen, vägar, storskaligt skogsbruk samt genom skötsel av delägarens andel i allmänningen utan att denne behöver engagera sig. Det är värt att notera att en betydligt högre andel av utbodelägarna anger fördelar som; bevarande av biologisk mångfald, gemenskap, sammanhållning och bevarande av kulturarvet. Gruppen utbodelägare hade vanligen en något mer romantiserad bild av allmänningsskogen, trots att skogarna inom allmänningen till stor del används för kommersiell skogsproduktion. Den romantiserande bilden avspeglas i åsikter om VÖA: s bidrag till bygden, exempelvis

"tradition/anknytning till samhället", och "ansvarsfullt ägande med särskild hänsyn till natur- och kulturmiljövården och lokal välfärd" (tabell 4). De närboende delägarna ansåg samtidigt att de viktigaste bidragen till bygden från VÖA var lokala jobbtilfällen och tillgång till vägar.

De skilda uppfattningarna om fördelarna med VÖA kompletteras med synpunkter från de båda delägargrupperna gällande nackdelarna med VÖA. Medan en betydligt större andel av närboende delägare uppfattar en brist på samarbete mellan delägarna samt ett stort "avstånd" mellan delägare och styrelse, såg utbodelägarna inga nackdelar med VÖA. En av de viktigaste orsakerna till denna skillnad beror sannolikt på att utbodelägare inte deltar på stämmorna och inte heller är lika medvetna om de frågor som är lokalt viktiga i Vilhelmina, speciellt de motstridiga val och avvägningar som styrelsen har att göra när det gäller brukandet av allmänningskogen. Vår genomgång av äldre dokument och årsrapporter från VÖA indikerar också att konflikterna inom VÖA har ökat under de senaste åren i samband med ett antal frågor som gäller jakt, fiske och arrenden (för stugor och fritidshus). Medan en stor del av de närboende delägarna ser VÖA som en källa till konflikter mellan delägarna samt mellan delägare och icke-delägare, ser delägare som inte är bosatta i Vilhelmina kommun VÖA som bidragande till samhällsutvecklingen och till glädje för landsbygden.

Sammantaget visade vår undersökning att delägarna i VÖA är nöjda med sitt delägarskap och att de angav fler fördelar än nackdelar med sin allmänning. Dock måste det påpekas att skillnaderna mellan närboende och utbodelägare i uppfattningen om fördelar, nackdelar och lokala bidrag från VÖA var betydande. Vi tror att detta delvis kan förklaras av att de utboende delägarna, på grund av deras brist på delaktighet inom olika aspekter av VÖA, inte är medvetna om lokala frågor inklusive de motstridiga åsikter som faktiskt finns inom VÖA och därmed ofta har romantiska föreställningar om allmänningskogen som kanske inte alltid stämmer med verkligheten.

## VÖA, styrning och delägareengagemang

Ett av de största problemen för många av allmänningsskogarna i Sverige idag är det sjunkande deltagandet och engagemanget bland delägarna, inte bara i fråga om nyttjandet av allmanningen utan även i dess förvaltning och styrning (Lidestav et al. 2013, Holmgren et al. 2010). VÖA är inget undantag där mindre än 10 % av delägarna deltar på allmäningsstämmorna och där nästan ingen av de som närvarar på samma möten är att betrakta som utbor. I denna studie försökte vi belysa delägarnas engagemang i VÖA genom ett antal enkätfrågor, diskussioner med VÖA:s styrelseledamöter och anställda, ett besök på en allmäningsstämma samt genom vår granskning av historiska dokument och årsredovisningar.

En stor andel av svaren "ingen åsikt" om de flesta av de uttalanden som rör förvaltningen av VÖA beror sannolikt på brist på engagemang/delaktighet när det gäller de frågor som rör förvaltningen av VÖA (tabell 6 och 7). Dessutom verkar det som om en högre andel av de närboende delägarna jämfört med utbodelägarna, i allmänhet har lämnat sina synpunkter (både positiva och negativa) på dessa frågor. Det är troligtvis ett tecken på att de verkar vara mer delaktiga i frågor som rör VÖA än de delägare som bor utanför kommunen. Dock måste det poängteras att en stor majoritet av delägarna (både närboende och utboende) antingen har valt "bra som det är" (status quo) eller "ingen åsikt" som svar på dessa frågor.

Trots att en stor majoritet av delägarna (både närboende och utboende) hade besökt VÖA, troligen för jakt, fiske och andra friluftaktiviteter, sågs en betydande skillnad mellan de två grupperna när det gäller deras kunskaper om och kontakter med VÖA-styrelsen och allmanningens anställda. Dock är det viktigt att notera att även när de flesta av de närboende delägarna kände någon styrelseledamot personligen eller kände åtminstone en VÖA anställd, var det mycket få som faktiskt haft kontakt med någon av dessa under de senaste 12 månaderna före undersökningen. Om dessa delägare varit aktivt engagerade i frågor som rör VÖA borde deras kontakter med VÖA-styrelsen och anställda varit många fler. Det faktum att väldigt få av alla delägare deltar på VÖA-stämmor tyder vidare på bristande engagemang i frågor som rör förvaltningen/ledningen av VÖA. En annan faktor hos delägarna som kan tyda på hur aktiva de skulle kunna vara i VÖA är hur de själva sköter sin fastighet (dvs. hur skogsbruket fungerar). Vår undersökning visade att det var en minoritet av delägarna som gjorde allt själva och att



de flesta allmänningssdelägarna antingen helt eller delvis anlitar professionella skogsbruksentreprenörer för att sköta de egna skogsfastigheterna.

Genom undersökningen försökte vi också ta reda på varför delägare valde att inte delta på allmänningssstämmorna. Inte helt överraskande var de stora anledningarna till detta att avståndet från hemmet till möteslokalen var för långt och att de dessutom bodde utanför Vilhelmina kommun. Med tanke på att mer än hälften av delägarna i VÖA är bosatta utanför Vilhelmina kommun, är det en avgörande fråga för VÖA ifall man ser ett högt stämmodeltagande som viktigt. En uppenbar lösning från VÖA-styrelsen skulle kunna vara att försöka hitta en mer lämplig plats för stämman för att därmed uppmuntra fler delägare att delta. Det är dock bekymmersamt att en betydande majoritet av de som inte närvarar dessutom uppgav att det inte finns någonting som skulle kunna få dessa att delta på stämmorna (tabell 12). Även om det kan vara svårt att övertyga de som inte har något intresse av att delta på stämmorna, fanns det fortfarande ett stort antal av respondenterna som skulle kunna övertygas att delta om deras argument beaktas. Ett vanligt argument är att man vill att mötesagendan ska spegla de egna intressena (figur 10). Ett annat intressant argument var att ett antal delägare kände att de hade litet eller inget inflytande över stämmobesluten eftersom de enbart ägde mindre fastigheter. I själva verket visar vår analys av antalet "skäl" per fastighet att omkring 50 % av fastigheterna har två eller mindre "skäl" (figur 1). Det innebär att för att dessa mindre delägare ska kunna utöva ett visst inflytande på beslutsfattandet, måste de delta i ett större antal och dessutom samarbeta kring de frågor de vill påverka. Men med tanke på det mycket låga deltagandet på allmänningens stämmor, kan idag några stora delägare få ett stort inflytande när det gäller utfallet av en omröstning och därmed ytterligare avskräcka de små delägarna från att delta.

Flödet av information från VÖA:s styrelse till delägarna är också viktigt för att uppmuntra och behålla intresset och engagemanget med den gemensamma allmänningsskogen. Men vår undersökning visar att nästan hälften av de tillfrågade delägarna anser att de inte får tillräcklig information från VÖA. Delägarna ville få mer information om ett brett spektrum av frågor, allt ifrån allmän information om VÖA och dess aktiviteter, beslut och protokoll, till information om jakt och fiske. Delägarnas val av medium för att ta emot information från VÖA belyser också den demografiska förändringen som har skett i området. VÖA har traditionellt publicerat relevant information och meddelanden via de lokala tidningarna. Men en betydande majoritet av delägarna vill nu få information från allmänningen antingen via post, e-post eller från VÖA:s hemsida. Dessa nya tekniker, i

synnerhet e-post och internet, kan vara bra metoder för VÖA:s styrelse om man effektivt vill nå ut till delägare utanför Vilhelmina kommun och därmed öka utbodelägarnas delaktighet i VÖA.

## Slutsatser

Utifrån vår historiska analys av VÖA, vår enkätundersökning, våra diskussioner med några av styrelsens ledamöter och våra egna observationer, utkristalliseras ett antal viktiga frågor avseende delägarnas engagemang och styrningen av allmänningsskogen. Förändringar i förvaltningen/styrningen av allmänningen, särskilt efter allmänningsskogslagens införande 1952 visar på en rad försök från allmänningen att hitta en tillfredsställande förvaltningsstruktur. Även om kontrollen av allmänningarna kommit allt närmare delägarna, så utövas den dagliga förvaltningen/styrningen av en vald styrelse och en professionell skogvaktare. Därmed verkar det också ha inneburit ett allt större ansvar för styrelsen, särskilt med tanke på det låga deltagandet från de enskilda delägarna i beslutsfattandet, till exempel vid allmänningsstämmor. Situationen i VÖA påminner om ett antal andra allmänningar i Sverige i detta avseende, där det ofta hävdas att delägarnas inflytande har minskat (Stenman 2009). Å andra sidan visar vår studie att många av delägarna i VÖA skulle vilja ha mer att säga till om när det gäller hur deras allmänning förvaltas, särskilt när det gäller de frågor som de har stort intresse för, såsom jakt och fiske. De ökande fall av konflikter som redovisas i VÖA: s årsrapporter under senare år, liksom de fall av konflikter inom allmänningen som noterades i vår undersökning, visar att delägare med avvikande uppfattningar redan är aktiva inom VÖA. Utmaningen för styrelsen och VÖA som helhet är att hitta sätt att lösa alla pågående motsättningar och samtidigt hitta den optimala förvaltning som uppfyller de behov och de önskemål som finns hos de flesta av delägarna.

En annan stor utmaning för VÖA, liksom för många andra allmänningar i Sverige, är den demografiska förändringen i de områden där de är belägna. I fallet med VÖA är mer än hälften av allmänningsdelägarna så kallade utbodelägare. Här finns således ett grundläggande problem i form av hur man bäst kommunicerar med dessa delägare och håller dessa informerade om förvaltningen av allmänningsskogen. Utan ett effektivt flöde av information från VÖA till delägarna är det omöjligt att få dem delaktiga i allmänningen eller förvänta sig att de kommer att delta i beslutsfattandet, t.ex. genom

stämmorna. Moderna kommunikationsmedel, t.ex. e-post eller internet, vilket också framgår av våra undersökningsresultat, kan vara ett sätt att få fler av utbodelägarna att komma närmare sin allmänning, än bara virtuellt. Men för att uppmuntra många av dessa delägare att delta i beslutsfattandet genom närvaro på stämmorna, visar våra undersökningsresultat att det måste till en stor förändring av den nuvarande ordningen. Detta inkluderar ett försök att hitta en lämpligare mötesplats så att en majoritet av delägarna kan närvara och att anpassa dagordningen så att den återspeglar de intressen som många av dessa delägare representerar.

En annan fråga i samband med de demografiska förändringarna, men också med förändringarna i ägandet av fastigheter med delägarerätt i allmänningen, är det ökande antalet fastigheter med flera ägare. Medan storleken på allmänningen har varit densamma (bortsett från tillköpet av Åsele-fastigheten som kompensation för reservatsbildningen av Njakafjäll), har antalet delägare i VÖA ökat betydligt under åren. Idag är det vanligare att ha en fastighet med flera ägare och därmed flera delägare i allmänningen än en ensamägd fastighet med en allmäningsdelägare. Extremfallet från VÖA är en fastighet med 48 ägare, alla med nyttjanderätt i allmänningen. Därmed kommer VÖA att tvingas handskas med hur man skall fördela användarrättigheterna för flersamägda fastigheter och samtidigt ta hänsyn till samma rättigheter för ensamägda eller tvåsamägda fastigheter. Detta väcker frågor om vad som har varit rådande praxis inom allmänningen (rätten att jaga och fiska oavsett antalet delägare från en och samma fastighet) jämfört med den moderna lagstiftningen gällande privat äganderätt och rätten till allmänningen som delägare.

Slutligen är frågan om delägarnas delaktighet/engagemang avgörande för om allmänningsskogar som VÖA ska kunna betraktas som verkliga deltagarbaserade resursförvaltningsorganisationer. Som vi kan konstatera i fallet VÖA, är detta inte en enkel fråga med tanke på de demografiska förändringarna (ökat utbodeläggande), förändringar i delägarnas intresse över tiden när det gäller deras användning av resurser (från resursutvinning till rekreation), och naturligtvis den allmänna bristen på delaktighet bland allmänningens delägare och ett ökat ansvar i styrelsen för förvaltningen/styrningen av allmänningen. Därför är det viktigt för allmänningsstyrelsen att inte bara inse problematiken utan också hitta sätt att kommunicera densamma med delägarna för att hitta lösningar som är acceptabla för, om inte alla, en majoritet av delägarna.

## Referenser

- Carlsson, L. 1997. The Swedish Forest Commons: a common property resource in an urban, industrialised society. Rural Development Forestry Network Paper 20e (Winter 1996/97):1-13.
- \_\_\_\_\_. 1999. Still going strong, community forests in Sweden. *Forestry* 72 (1):11-26.
- Holmgren, E. 2009. Forest commons in boreal Sweden: Aims and Outcomes on Forest Condition and Rural Development. Doctoral Thesis, Department of Forest Resource Management, Swedish University of Agricultural Sciences, Umeå.
- Holmgren, E., E.C.H. Keskitalo, and G. Lidestav. 2010. Swedish forest commons - A matter of governance? *Forest Policy and Economics* 12 (6):423-431.
- Lidestav, G., M. Poudyal, E. Holmgren, and E.C.H. Keskitalo. 2013. Shareholder perceptions of individual and common benefits in Swedish forest commons. *International Journal of the Commons* 7 (1):164-182.
- Liljenäs, I. 1982. Besparingskogarna i Kopparbergs och Gävleborgs län samt allmänningskogarna i Norrbottens och Västerbottens län, GERUM Geografiska rapporter Umeå universitet, rapport A:34.
- McKean, M.A. 1992. Success on the commons: A comparative examination of institutions for common property resource management. *Journal of Theoretical Politics* 4 (3):247-281.
- \_\_\_\_\_. 1998. Common property: What is it, what is it good for, and what makes it work? In C. Gibson, M.A. McKean and E. Ostrom (eds.) *Forest Resources and Institutions*, pp. 23-47. Rome, Italy: FAO.
- Nylund, J.-E. 2009. Forestry legislation in Sweden, 14, Report No 14. Uppsala: The Swedish University of Agricultural Sciences, Department of Forest Products. 43 pp.
- Ostrom, E. 1990. *Governing the Commons: The Evolution of Institutions for Collective Action*. New York: Cambridge University Press.
- Stenman, L. 2009. Skogsallmänningar I Västerbottens län, Karlstad University Studies 2009, 16. Karlstad, Sweden: Karlstad University, Faculty of Social and Life Sciences. 116 pp.
- Tidström, S.-E. 1997. Skogshistorisk analys över Vilhelmina allmänning.
- Troéng, R. 1995. Ägarstruktur bland fastigheter ingående i Vilhelmina allmänningskog. Länsstyrelsen Västerbottens län.
- Vilhelmina övre allmänningskog. Årsrapporter 1952-2011.

Vilhelmina övre allmänningskog. Reglemente för Vilhelmina Övre Allmänningskog  
2006.



**Skogsvetenskapliga fakulteten  
Institutionen för skoglig  
resurshushållning  
Docent Gun Lidestav**



## **Bästa delägare i Vilhelmina övre allmänningsskog!**

Vi är en grupp forskare vid Sveriges lantbruksuniversitet, som inom ramen för projektet Baltic landscape, arbetar med att utveckla former för samverkan mellan olika intressenter och aktörer i skogsbruket och mellan skogsbruket och andra nyttjare. Därför är vi också intresserade av Allmänningsskogar som samverkansform; hur de skapats, hur de fungerar idag, på vilket sätt delägarna engagerar sig i sin allmänning och hur nöjda man är med att vara delägare. Tidigare har vi haft förmånen att studera Älvdalens besparingskog samt allmänningsskogarna i Tärna-Stensele och Jokkmokk. Genom projektet Baltic Landscape har vi nu fått möjlighet att under 2 år arbeta med Vilhelmina övre allmänningsskog. Målsättningen med det arbetet är att i första hand utveckla kommunikation, delaktighet och nöjdhet inom Vilhelmina allmänningsskog, i andra hand att bidra till forskning och kunskap om allmänningsskogar generellt.

Den enkät som Du nu håller i din hand är ett första steg i det arbetet. (Adressuppgifterna har vi fått genom Allmänningsskogens kontor). Med hjälp av Dina och övriga delägares svar kommer vi sedan att utveckla former för kommunikation och samverkan. Vi avser att presentera resultaten från denna undersökning vid höstens allmänningsskogsstämma. Alla som svarat på enkäten kommer också att få en resultatsammanfattning per post och en kortare sammanfattning läggs ut på Allmänningsskogens hemsida. Resultaten ska även bidra till den vetenskapliga kunskapsuppbyggnaden genom att vi avser att presentera resultaten på konferenser och i vetenskapliga tidskrifter.

Självfallet är det frivilligt att delta, men vi vore mycket tacksamma om Du ville bidra med Dina svar. Om många svar saknas finns risk att den bild vi får inte speglar verkligheten. De uppgifter Du lämnar skyddas i enlighet med off- och sekretesslagen i 24 kap. 8 §, vilket bl a innebär att svaren inte kommer att kunna kopplas till Dig som enskild uppgiftslämnare liksom att svaren inte får lämnas ut till någon annan än vi som ingår i forskargruppen. Kodnummer som finns på enkäten är enbart till för att vi ska veta vilka som svarat och inte behöva besvara dem med en påminnelse.

Ditt ifyllda formulär skickar Du till oss i det bifogade svarskuvertet (inget frimärke behövs) **senast den 20 juni 2012**.

Om Du undrar över något är du välkommen att ringa oss på nedanstående telefonnummer.

### **Tack på förhand!**

Gun Lidestav  
Docent  
Tel: 090-786 83 91

Stefan Sandström  
Forskningsingenjör  
Tel: 090-786 84 38

Mahesh Poudyal  
FD  
Tel: 090-786 81 48 (engelskspråkig)



*Postadress*  
SE-901 83 Umeå  
SVERIGE

*Besöksadress*  
Skogsmarksgränd

*Telefon*  
+46 (0)90-786 83 91

*E-post*  
Gun.Lidestav@slu.se

Vänligen observera att besvarandet ej skall överlämnas på någon annan än adressaten!

## Till att börja med;

1. Är Du ägare/delägare till en fastighet som är knuten till delägarskap i Vilhelmina övre allmänningsskog?

- Nej, den har avyttrats. *Skicka i så fall in formuläret, i det frankerade svarskuvertet, utan att besvara övriga frågor. Tack för Din medverkan!*
- Ja, och den juridiska formen för ägandet är
  - Enskilt ägande → *Gå till fråga 2*
  - Dödsbo → *Gå till fråga 7*
  - Annan juridisk person → *Gå till fråga 7*

## Så till några frågor om Dig

2. Är Du

- Man
- Kvinna

3. Vilket år är Du född?.....

4. Bor Du i Vilhelmina kommun?

- Ja
- Nej

5. Hur många år har Du varit delägare i Vilhelmina övre allmänningsskog?

- Mindre än 5 år
- Mellan 5-15 år
- Mer än 15 år

6. Vad är Din huvudsakliga sysselsättning?

- Anställd
- Driver eget företag inom ..... branschen
- Är pensionär
- Studerar
- Annat .....

7. Vilken eller vilka utbildningar har Du?

- Grundskola/folkskola eller motsvarande
- Gymnasieskola eller motsvarande med inriktning mot jord och/eller skogsbruk
- Gymnasieskola eller motsvarande med annan inriktning
- Universitet/högskola eller motsvarande med inriktning mot jord- och/eller skogsbruk
- Universitet/högskola eller motsvarande med annan inriktning
- Annan .....

## Nu till frågor om Ditt engagemang och Din uppfattning om allmänningsskogen

8. Markera med kryss de aktiviteterna/nyttorna som Du tar del av som delägare i allmänningsskogen

- Deltar som förtroendevald
- Deltar på stämmor
- Deltar i exkursioner, kurser och dylikt
- Hela eller delar av min sysselsättning (som anställd eller egen företagare) är beroende av eller knuten till allmänningsskogens marker
- Jagar på allmänningsskogens marker
- Fiskar och/eller idkar friluftsliv på allmänningsskogens marker (exkl. jakt)
- Tar del av kontantutdelningar
- Har tillgång till ved från min allmänningsskog
- Har ingen kontakt med/nytta av min allmänningsskog
- Vet ej
- Annat .....

9. Enligt Din erfarenhet, vilka är de tre viktigaste fördelarna med allmänningsskogen?

- Rationellt skogsbruk – stordriftsfördelar
- Inkomster
- Hjälpt/bidrag till skötseln av den egna fastigheten
- Ved
- Jakt, fiske och övrig rekreation
- Vägar
- Satsningar för en ökad biologisk mångfald (naturvård)
- Satsningarna för bevarande av kulturmiljön
- Den sammanhållning och trivsel i bygden som allmänningsskogen bidrar till
- Att en del av mitt skogsinnehav sköts om utan att jag behöver engagera mig
- Arbetstillfällen som skapas
- Att bidrag är knutna till lokala aktiviteter som medför att pengarna stannar i bygden
- Ser inga fördelar
- Annat .....

10. Enligt Din erfarenhet, ange de tre största nackdelarna med allmänningsskogen?

- Ej rationellt skogsbruk - stordriftsnackdelar
- För låg avkastning
- Satsningarna på allmännyttiga projekt, exv. vägar, skola, sponsring av idrottsföreningar och dylikt
- Jakt och fiske
- Svårt att få många delägare att dra åt samma håll
- Avsaknaden av kontroll och inflytande över "min andel" i allmänningsskogen
- Det befintliga regelverket (lagstiftning/reglementen)
- Som stor markägare tvingas/förväntas de ta större hänsyn till olika intressen
- För många delägare
- Satsningarna för en ökad biologisk mångfald
- För stort "avstånd" mellan delägare och ledningen
- Sämre möjlighet till arbete på den egna fastigheten då del av mitt skogsinnehav sköts om av andra
- Ser inga nackdelar
- Annat.....



11. När Du tänker på vad allmänningsskogen tillför Din bygd – vad tänker Du på då? Ange de för Dig tre viktigaste alternativen!

- Ett ansvarstagande ägande där speciell hänsyn tas till resurssvaga grupper
- Ett ansvarstagande ägande där speciell hänsyn tas till natur- och kulturmiljövärden
- Ett ansvarstagande ägande där speciell hänsyn tas till det lokala välbefinnandet
- Ett ansvarstagande ägande där speciell hänsyn tas till andra näringar (t.ex. turism eller renskötsel)
- Vägar
- Arbetstillfällen
- Tradition – tillhörighet med bygden
- Inget
- Annat.....

12. Hur anser Du att Din allmänningsskog borde skötas i följande avseenden? Ange Din åsikt genom att kryssa för det alternativ som stämmer bäst!

	Ges högre prioritet	Ges lägre prioritet	Bra som det är	Har ingen uppfattning
Skogsproduktion (virke, biomassa etc.)				
Vatten- och/eller vindkraft				
Jakt och fiske				
Kapitalförvaltning				
Hänsyn till friluftsliv och rekreation				
Hänsyn till biologisk mångfald (naturmiljön)				
Hänsyn till kulturmiljön				
Hänsyn till kvinnligt skogsägande				
Hänsyn till andra näringar (renskötsel, turism m.m.)				

13. Vad anser Du om den ekonomiska avkastningen från Din allmänningsskog? Ange Din åsikt om vad som passar bäst.

	Borde öka	Borde minska	Det är bra som det är	Har ingen uppfattning
Skogsproduktion (virke, biomassa etc.)				
Andelen medel (pengar) som stannar lokalt				
Andelen medel (pengar) till enskilda skogsägare (dvs ej bolag/juridisk person som har del i allmänningen)				

14. Ange med ett kryss hur dessa stämmer överens med Din egen uppfattning om Din allmänningsskog.

	Stämmer helt	Stämmer delvis	Stämmer inte alls	Har ingen uppfattning
Jag anser att allmänningsskogen bidrar till en rättvisare fördelning av resurserna än vad enskilt ägande skulle göra				
Jag anser att allmänningsskogen bidrar till att större hänsyn tas till andra näringar och intressen (turism, rennäring, friluftsliv, natur- och kulturmiljö) än vad enskilt ägande skulle göra				
Jag anser att allmänningsskogen bidrar till att den totala nyttan av naturresurserna blir högre än vad som vore fallet vid enskilt ägande				
Jag anser att det är viktigt med nära samarbete mellan myndigheter (skogsstyrelsen, länsstyrelsen etc.) och allmänningsskogen				
Jag anser att allmänningsskogen har varit en god förebild för hur jag själv ska sköta den enskilt ägda skogen				
Jag anser att allmänningsskogen är en källa till konflikter delägare emellan				
Jag anser att allmänningsskogen är en källa till konflikter mellan delägare och icke delägare				
Jag anser att allmänningsskogen bidragit till en positiv utveckling av min bygd				
Jag anser att allmänningsskogen bidragit till min trivsel i bygden				
Jag är mycket nöjd med att vara delägare i en allmänningsskog				

15. Har Du besökt allmänningsskogen?

- Ja
- Nej
- Vet ej

## Frågor om allmänningss styrelse och förvaltning

16. Känner Du till någon som ingår i allmänningsskogens styrelse?

- Ja, jag känner en eller flera ledamöter personligen
- Ja, jag vet namnet på en eller flera ledamöter men känner ingen personligen
- Nej, jag känner ingen ledamot personligen och vet heller inte namnet på någon ledamot

17. Känner Du någon som är anställd av allmänningsskogen?

- Ja
- Nej

18. Har Du under de senaste 12 månaderna haft kontakt med någon av allmänningsskogens anställda i ett professionellt sammanhang?

- Ja, i vilket/vilka sammanhang? .....
- Nej

19. Hur ofta deltar Du på allmänningsskogens stämmor?

- Alltid, därför att .....
- Vissa, beroende på att .....
- Inga, därför att .....

20. Finns det något som skulle kunna öka Ditt intresse att delta vid allmänningsskogens stämmor?

- Ja, i så fall vad .....
- Nej, därför att .....

21. Tycker Du att Du får tillräcklig information från allmänningsskogens styrelse?

- Ja
- Nej, jag vill ha mer information om

.....

22. På vilket sätt skulle Du vilja få information om allmänningens verksamhet?

- Brev
- E-post
- Allmänningsskogens hemsida
- Telefon
- Lokaltidningen/Vilhelmina Aktuell
- Skogsdag/exkursion på allmänningsskogen
- Annat .....

### Frågor om den egna skogsfastigheten

23. Hur har Du förvärvat den skogsfastighet som har andel i Vilhelmina övre allmänningskog?

- Genom arv
- Genom gåva
- Genom slätköp från förälder/syskon/far-eller morförälder/annan släkting (stryk under aktuellt alternativ)
- Genom köp på öppna marknaden

24. Hur ofta besöker Du Din delägarfastighet?

- Jag bor på delägarfastigheten
- Minst 1 gång per år
- Mer sällan än 1 gång per år
- Aldrig

25. Hur aktiv är Du i skötseln av Din egen skogsfastighet?

- Jag gör allt själv
- Jag gör en del själv och anlitar till en del professionellt utbildad personal/organisationer
- Jag lejer bort allt arbete (förvaltningsuppdrag)
- Inga åtgärder har utförts på fastigheten sedan jag övertog den

*Här kan Du gärna skriva om det är något Du vill tillägga/förmedla!*

.....

.....

.....

.....

.....

.....

.....

.....

*Ett stort tack för Din värdefulla medverkan!*

